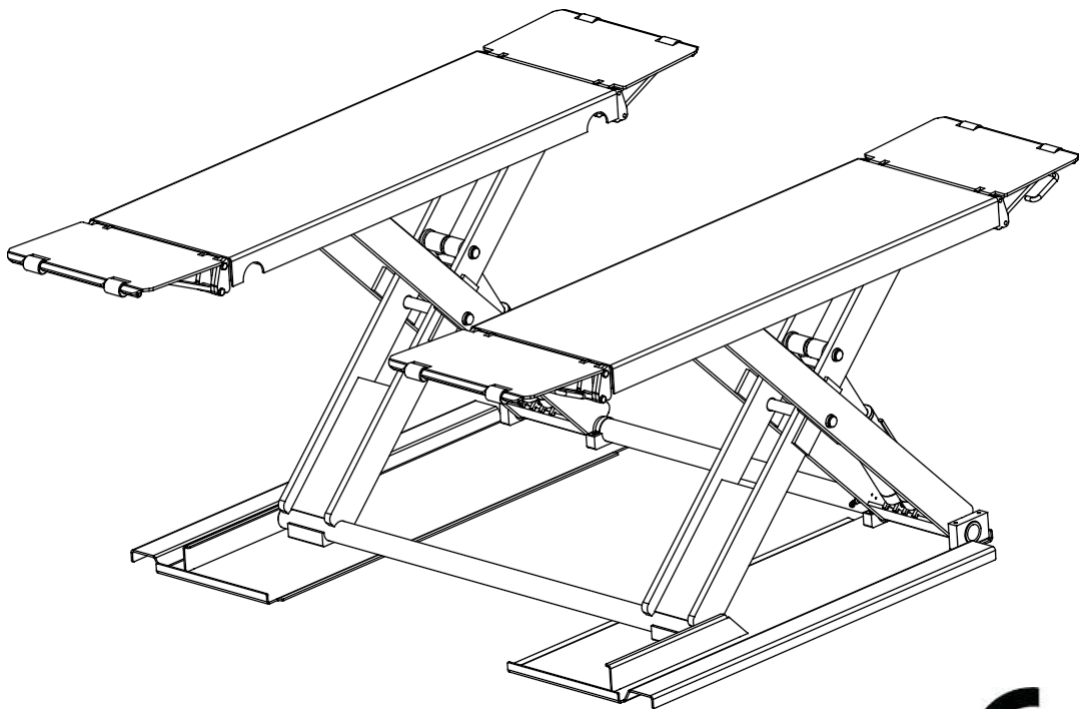




K40

Elektrohydraulisk låglyft
Användar- och underhållshandbok
Svensk översättning 2025-11-12



INKLUSIVE FÖRSÄKRAN OM ÖVERENSSTÄMMELSE
REV.2-07/2016
Kod EKMUM40

Innehåll

1. Allmänna villkor	3
2. Garanti	3
3. Varningsskyltar och symboler	4
4. Emballage, transport och lagring	5
5. Beskrivning av lyftanordning	6
6. Leverans och hantering av förpackningar	7
7. Sprängskiss	8
8. Tekniska specifikationer	10
9. Installation	20
10. Säkerhetsanordningar	23
11. Säkerhetsföreskrifter	23
12. Funktion och användning	25
13. Underhåll	27
14. Fel och korrigerande åtgärder	28
15. Information om skrotning	29
16. Dagligt underhåll	29
18. CE Försäkran om överensstämmelse	31



WARNING! Innan du börjar några operativa åtgärder krävs att du läser denna handbok för att införskaffa korrekta användnings- och underhållsinstruktioner.

Ferrari Sergio Metalmeccanica S.r.l. förbehåller sig rätten att ändra eller modifiera produktspecifikationerna även utan föregående meddelande och ber om ursäkt för eventuella felaktigheter i denna handbok.

1. Allmänna villkor

Syftet med denna publikation är att ge personal som använder lyften (operatören) och tekniker underhållsinstruktioner för effektiv och säker användning och underhåll av lyften K40.

För maximal tillförlitlighet och hållbarhet hos maskinen med bästa prestanda bör du noggrant följa anvisningarna i denna handbok.

Handboken är en del av maskinen, måste förvaras noggrant och följas med maskinen när den säljs till en ny användare.

Tillverkaren förbehåller sig rätten att, på grund av kontinuerlig teknisk och teknologisk utveckling, göra oanmälda ändringar av maskinen utan att ådra sig någon påföljd.

All total eller partiell reproduktion av denna manual, text och illustrationer som den innehåller är straffbar enligt lag.

2. Garanti



OBS! Försäkran om överensstämmelse samt produktens garantivillkor gäller inte om maskinen inte används i enlighet med anvisningarna i denna bruksanvisning eller om lyften på något sätt modifieras. Detta gäller även om originaltillbehör inte används.

För reparationer eller underhållsarbeten som inte beskrivs eller nämns i denna manual, vänd dig direkt till en auktoriserad servicepartner.

Garantin gäller under en period av 12 månader från inköpsdatum. Komponenter kan bytas ut och kasseras vid fel som beror på tillverkningsfel. Tillverkaren fransäger sig allt ansvar för skador på personer, egendom och själva lyften som orsakats av felaktig användning. Arbetskostnaden för garantiarbeten ska betalas av köparen, liksom eventuella fraktkostnader. Kostnaden för att skicka reservdelar och inspektioner som begärts av och godkänts av företaget likaså. Reservdelar som byts ut under garantin måste returneras till tillverkaren inom högst 20 dagar från garantins utgångsdatum.

Utöver detta fransäger sig tillverkaren allt ansvar i följande fall:

- Alla ändringar som gjorts utan skriftligt godkännande och tillstånd från tillverkare
- Skador på säkerhetsanordningar
- Användning av tillbehör som inte rekommenderas av tillverkaren
- Felaktig användning av maskinen (uteslutande användning är lyft av motorfordon)
- Underlåtenhet att följa instruktionerna i denna manual och alla grundläggande säkerhetsföreskrifter
- Bristande underhåll och periodiska kontroller av huvudkomponenterna
- Användning av lyften av icke kvalificerad personal eller personer med otillräcklig psykisk och fysisk förmåga. Lyften har utvecklats för att användas av operatörer mellan 18 och 65 år.
- ALLA målade ytor på lyft SKALL INTE behandlas (rengöras) med aggressiva produkter, utsätt dem inte (även i begränsad omfattning) för frätande oljor (t.ex. DOT 4: bromsoljor).
- Alla fel som beror på felaktig användning enligt ovan omfattas INTE av tillverkarens garanti.
- Vissa bilder i denna manual är hämtade från prototyper. Maskiner från standardproduktion kan skilja sig åt i vissa komponenter.

3. Varningsskyltar och symboler



VARNING – FARA!

- Det finns FAROR och osäkra förfaranden som kan orsaka allvarliga skador och dödsfall för operatörer som ansvarar för lyftanvändning och/eller underhåll och/eller påverka SÄKERHETEN för lyften och/eller fordon som lyfts upp.
- De försiktighetsåtgärder som ska vidtas för säkerheten och varningar för korrekt användning av lyft visas i denna användarhandbok och på maskinen. Se till att denna användarhandbok och underhållsmanual alltid är lättillgänglig och glöm inte att läsa igenom den.
- Det är förbjudet att ta bort eller förstöra varnings-, försiktighets- eller informationsdekaler. Du måste ersätta alla dekaler som inte längre är läsbara eller som har gått sönder.
- Om en eller flera dekaler har lossnat eller skadats kan du beställa nya från tillverkaren.




Vi rekommenderar att du läser kapitlet SÄKERHETSFÖRESKRIFTER.

- Var noga med att följa varningsskyltarna, eftersom olyckor kan inträffa (även allvarliga sådana) som kan drabba både operatören och andra personer eller föremål i närheten.
- Skada eller borttagande av säkerhetsanordningar är ett brott mot arbetsmiljölagstiftningen.

Faran kan vara mångfacetterad, därför rekommenderas leverantören att vidta alla nödvändiga försiktighetsåtgärder för att förhindra farliga situationer, inklusive sådana som inte omfattas av denna manual eller av skyltningar på själva lyften.

Varningsskyltar på lyft

Fara för klämskador	Felaktig användning av lyften är förbjuden	Det är obligatoriskt att använda säkerhetsskor (DPI)
		

	Utför regelbundet PLANERAD UNDERHÅLL.
	VARNING: Spänningsförande delar, ELSYSTEM.
	HÅLL DIG BORTA från lyften när den är i rörelse.



Innan du använder lyftanordningen för första gången, läs "anvisningar för användning och underhåll".

4. Emballage, transport och lagring



FARA! Packning, lyft, hantering, transport och uppackning ska utföras av kvalificerad och utbildad personal som ansvarar för lyften och som följer instruktionerna i denna manual.

Förpackning: Lyft levereras på en träplatta och är förpackad i ett enda paket med plastfolie och kartong förseglad med två band. Paketets totala vikt är 550 kg.

Lyftning och hantering: Träpallen ska lyftas med gaffeltruck eller kran. Den ska alltid lyftas med minst två stroppar.

OBS! Det valda transportmedlet måste vara lämpligt för lyft och hantering med hänsyn till dimensioner, vikt, lastcentrum, extra utskjutande delar och känsliga delar för att undvika skador.

Förvaring: Förpackningen ska förvaras på en täckt och skyddad plats vid en temperatur mellan -10 °C och +40 °C och långt från direkt solljus.

Uppackning: Vid leverans, kontrollera att maskinen inte har skadats under transporten och att alla delar som anges i leveranssedeln finns med. Om så inte är fallet, ta emot varorna med förbehåll och skicka fotografiska bevis på eventuella skador med skriftligt meddelande till säljaren inom 24 timmar efter mottagandet av varorna, med angivande av skadans värde.

Förpackningarna måste öppnas med alla försiktighetsåtgärder för att förhindra skador på personer och delar av maskinen med hjälp av personlig skyddsutrustning (DPI).

Förpackningslista:

- 1 st. styrenhet (Bild nr 1)
- 1 st. lyft
- 1 st. hydraulanslutningssats
- 4 st. lyftklossar (gummikuddar)
- 1 st. Användar- och underhållsmanual

Avlägsnande av förpackningen: Träet från pallen, kartongen och den sträckbara plastfilmen ska återanvändas eller återvinnas. Förvaras utom räckhåll för barn, eftersom de utgör en potentiell fara.

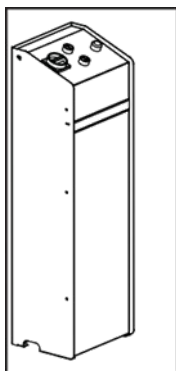


Bild nr. 1

5. Beskrivning av lyftanordning

Lyften är för fast installation, dvs. det måste FÄSTAS i golvet med förankringsbultar och är konstruerad och byggd enbart för att lyfta fordon.

Lyften består av följande huvuddelar:

1. Fast struktur (socklar fästa i golvet)
2. Rörlig grupp (lyftspakar + rörliga delar),
3. Lyftgrupp (hydraulcylindrar),
4. Styrenhet (se bild nr. 1) bestående av elektrohydraulisk styrenhet: elmotor, hydraulpump etc.
5. Säkerhetssystem och särskilda säkerhetskomponenter (både elektriska och hydrauliska).

Alla delar av lyften visas i bild nr. 2.

1. FAST KONSTRUKTION: Den består av två svetsade stålplattor med hål för förankring i golvet med ankare (se kapitlet "Installation och montering"). Inuti varje stativ finns fyra hål på 16 mm för förankring i golvet.
2. MOBIL GRUPP: Den består av två plattformar och armar av svetsade stålprofiler, som är anslutna till ändarna med svängbara tappar och glidande stöd av plastmaterial.
3. LYFTGRUPP: Den består av 4 hydraulcylindrar som är anslutna till styrenheten via flexibla rör.
4. STYRENHET: (se bild nr. 1) Den består av en styrenhet utrustad med en kopplingspanel. Inuti finns: en elmotor, en hydraulpump och en matare etc.
5. SÄKERHETSSYSTEM OCH SPECIALUTVECKLADE SÄKERHETSKOMPONENTER: Säkerhetssystemet består av ett dubbelt hydrauliskt kretslopp som aktiverar vart och ett av ett par cylindrar. Varje kretslopp, som styr ett enda par, är tillräckligt för att klara maximal belastning.

De särskilda säkerhetskomponenterna är:

- Elektriska 24 V-tryckknappar med funktionen "död mans grepp",
- Separat dubbelt hydraulsystem,
- Tre säkerhetssolenoidventiler,
- En hydraulventil för maximalt tryck (mot överbelastning),
- En ventil som justerar nedkörningshastigheten.

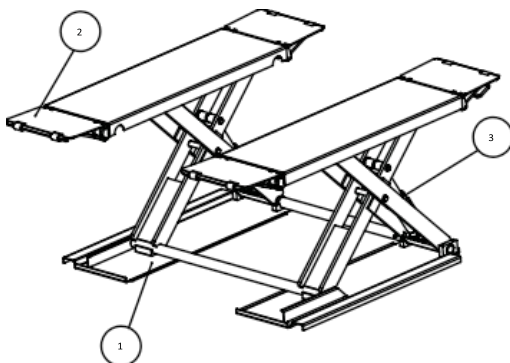


Bild nr. 2

6. Leverans och hantering av förpackningar

Lyften levereras i tre kollin:

1. Baser och slutna plattformar, med bubbelplast förseglad med stålband.
2. Förseglad styrenhet (packad på träpall).
3. Kartong med inre anslutningar, hydraul-kit, gummikuddar och underhållsmanual (packad på träpall).

Var särskilt försiktig vid hantering av paketet och använd en lyftanordning med tillräcklig vikt för att flytta och/eller lyfta.

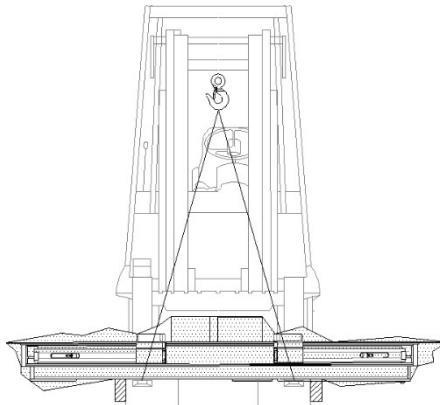
Förpackningen kan lyftas eller flyttas med en gaffeltruck eller kran.

Alla lyftanordningar måste alltid övervakas av en person för att undvika farliga svängningar av lasten.



Se till att lyftvagnen som används har tillräcklig kapacitet för att lasta den aktuella lasten. Lasta, lasta av och flytta maskinen med största försiktighet och se till att det inte finns personer eller föremål inom räckhåll för lyftanordningen under hanteringen.

550 kg



7. Sprängskiss

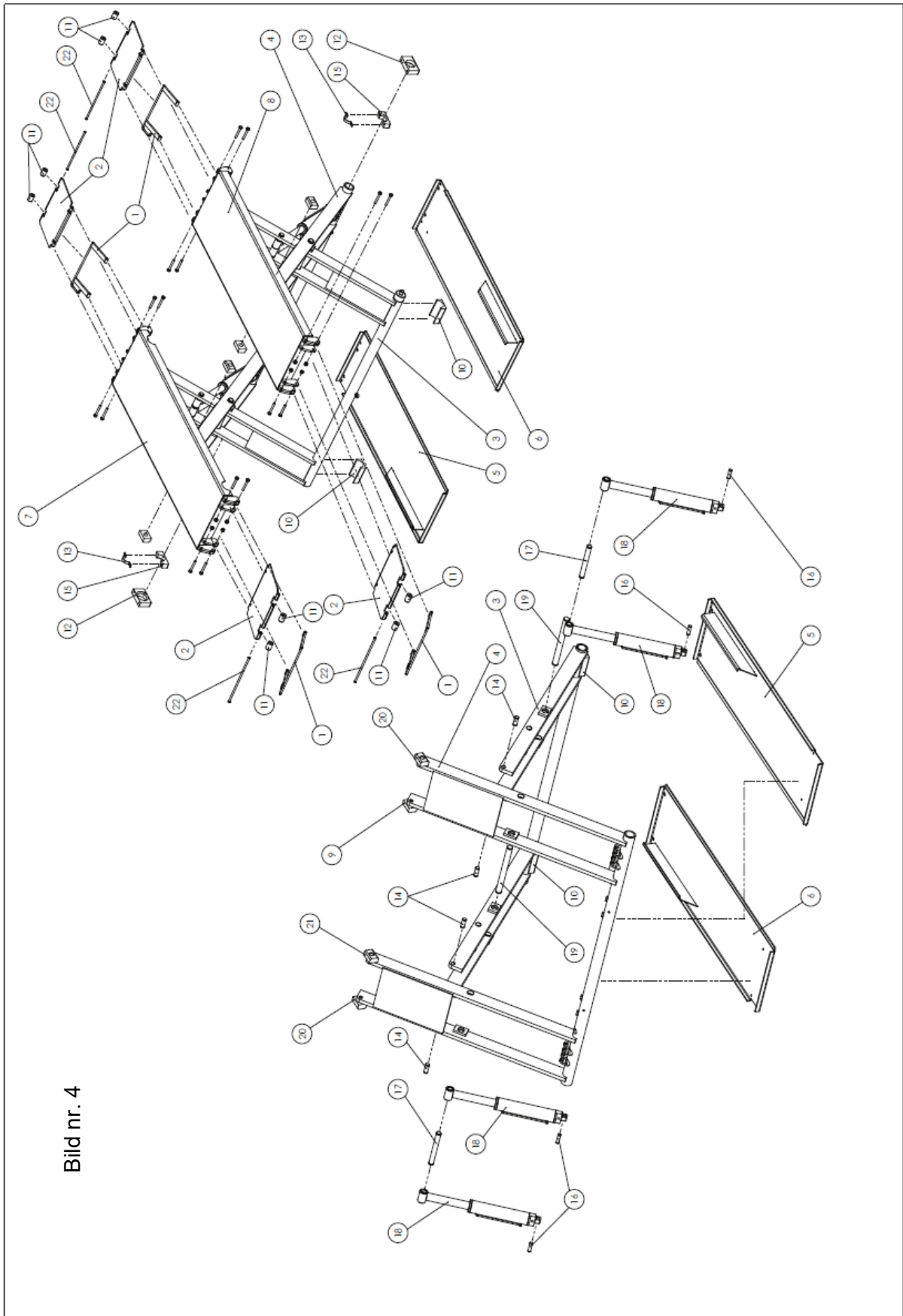


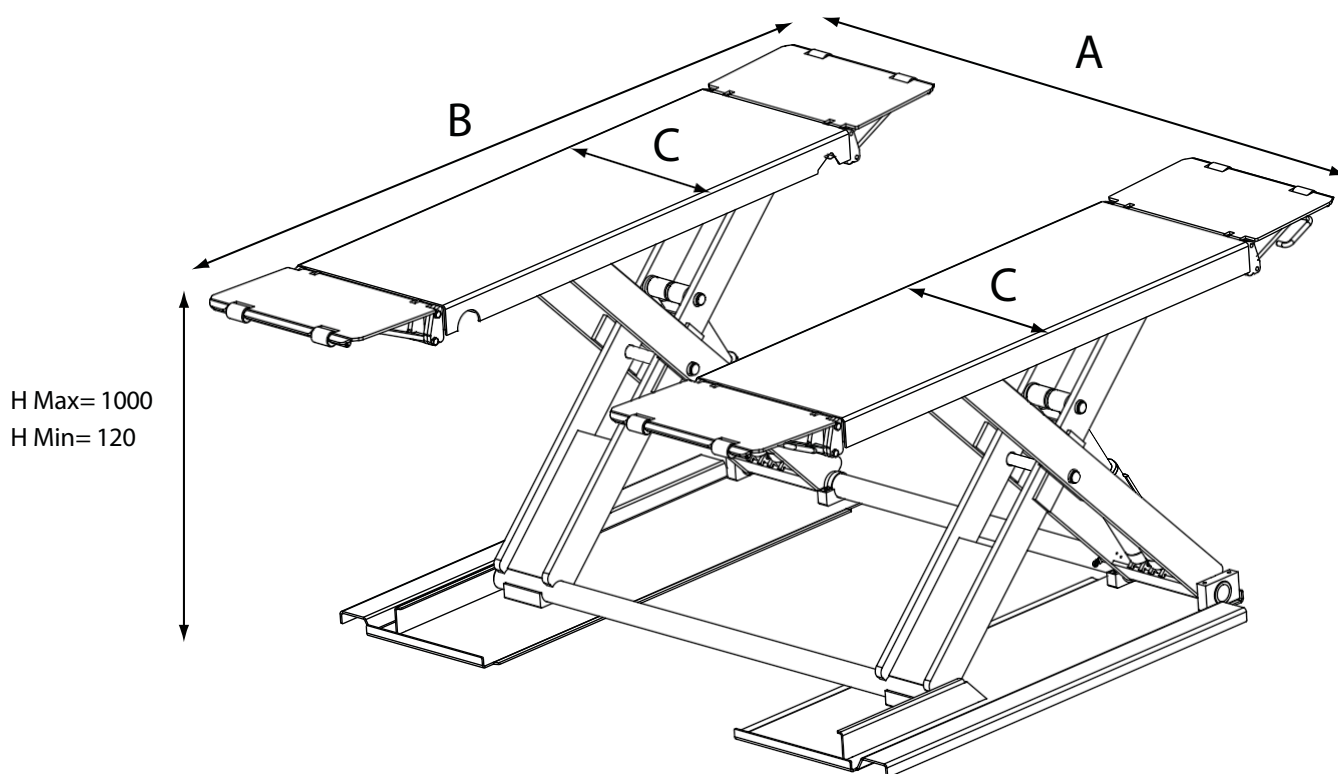
Bild nr. 4

22	EK040.0900.0003	Pivot hjul ramp	4
21	EK300.PRO.005	Sko sup. Intern sx	1
20	EK300.PRO.004	Sko sup. Est	2
19	EK300.PE0.001	Stödpinnar	2
18	EK040.0900.0001	Hydraulisk cylinder	4
17	EK040.0900.0004	Pin cylinder lever	2
16	EK300.PE0.003	Pin fixing cylinder-arm	4
15	EK300.PRO.002	Interna guide arm	2
14	EK300.PE0.004	Svängbar spak-plattform	4
13	EK300.009	Bladplåt låsarm	2
12	EK300.PRO.001	Ansteuerung ext. Arm	2
11	EK040.0900.0002	Hjulramp	8
10	EK300.PRO.003	Sko glidande pe 1000	2
9	EK300.PRO.006	Ska pe1000	1
8	EK400.001	Plattform sx	1
7	EK400.002	Plattform dx	1
6	EK400.005	Base sx	1
5	EK400.006	Base dx	1
4	EK400.003	Utvändig spak	1
3	EK400.004	Hävstång inuti	1
2	EK040.0700.0000	Svetsad ramp	4
1	EK040.0800.0000	Strutramp	4
Pos.	Kod	Beskrivning	Antal

8. Tekniska specifikationer

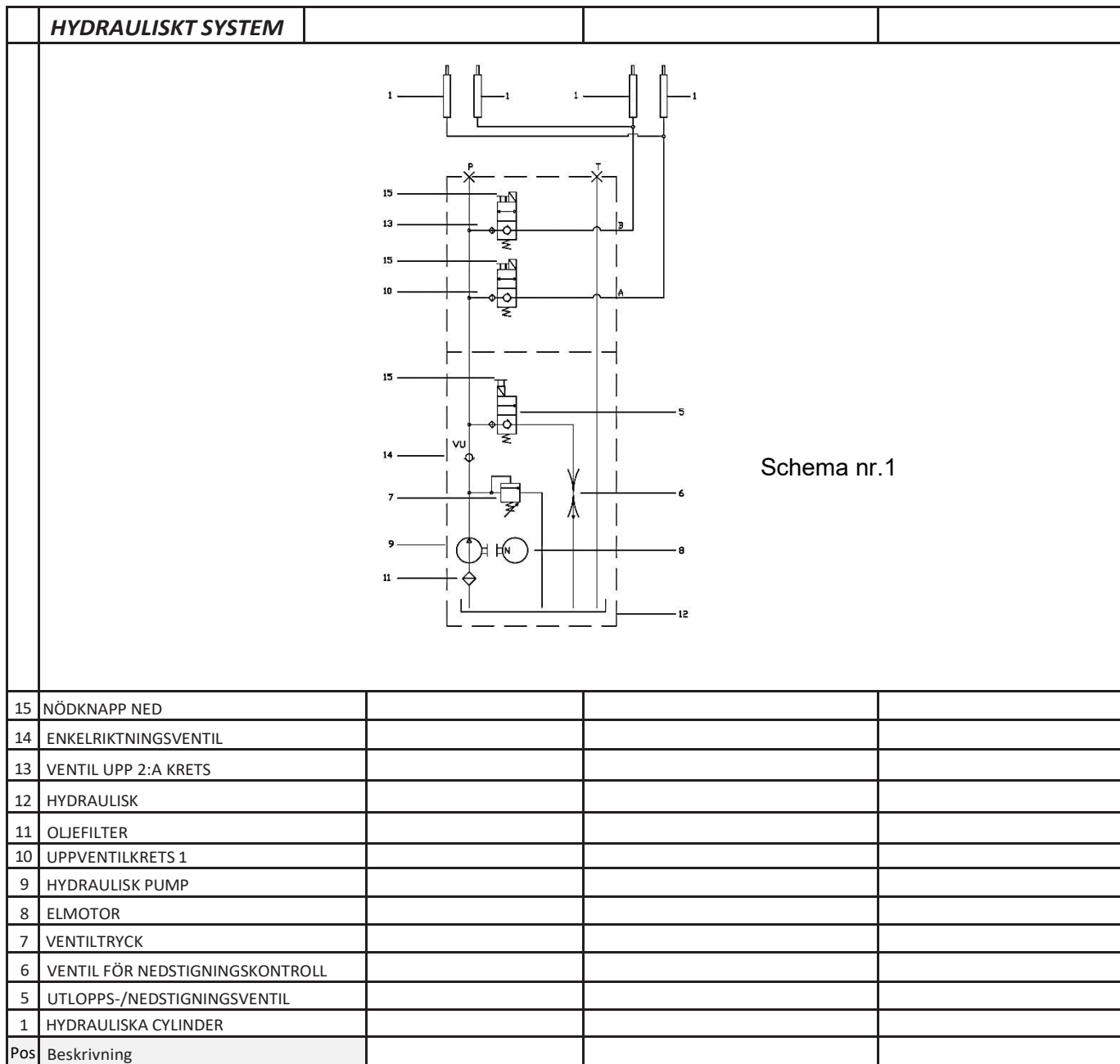
TEKNISKA DATA	
Arbetsmiljö	Inomhus
Driftstemperatur	+5 °C / + 50 °C
Total vikt	550 kg
Ljudnivå	< 74 db
Kapacitet	4000 kg

DIMENSIONER		
K40		
A	B	C
1900 mm	2180 mm	515 mm



ELEKTRISK MOTOR	
Skydd	IP54
Service	S3 (Min)
Isoleringsklass	F
Hastighet (r/1'')	2760
Frekvens	50 Hz
Spänning	230 V / 400 V
Pol nr	2
Motorkraft	2,2 KW

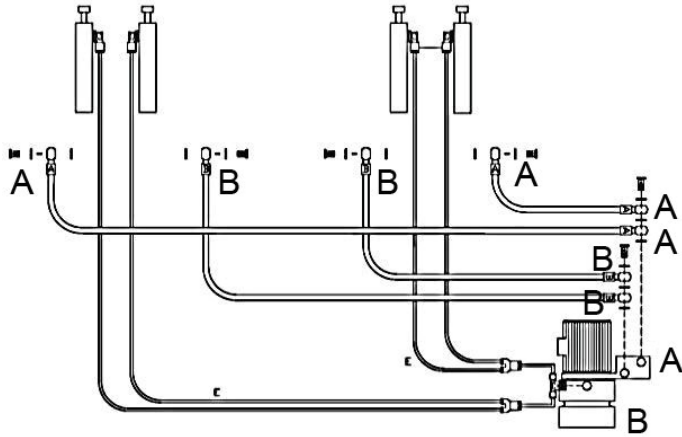
HYDRAULIK	
Maximalt tryck	260 bar
Kalibrerad maximalventil	210 bar
Pump	



Schema nr.1

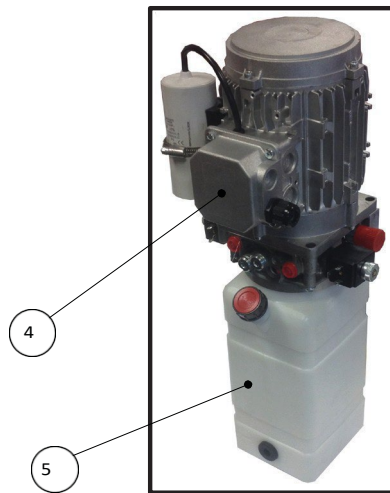
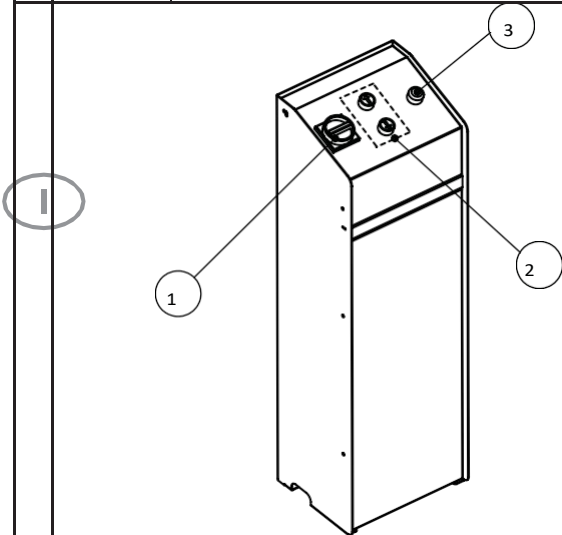
ANSLUTNING HYDRAULISKT SYSTEM

Schema nr. 2



OBS: Använd mineralbaserad hydraulolja enligt ISO/DIN 6743/4 med en föroreningsgrad som inte överstiger klass 18/15 i enlighet med ISO 4406, såsom IP HYDRO OIL 46, SHELL TELLUS T 46 eller likvärdiga produkter och alltid med en viskositet på 46.

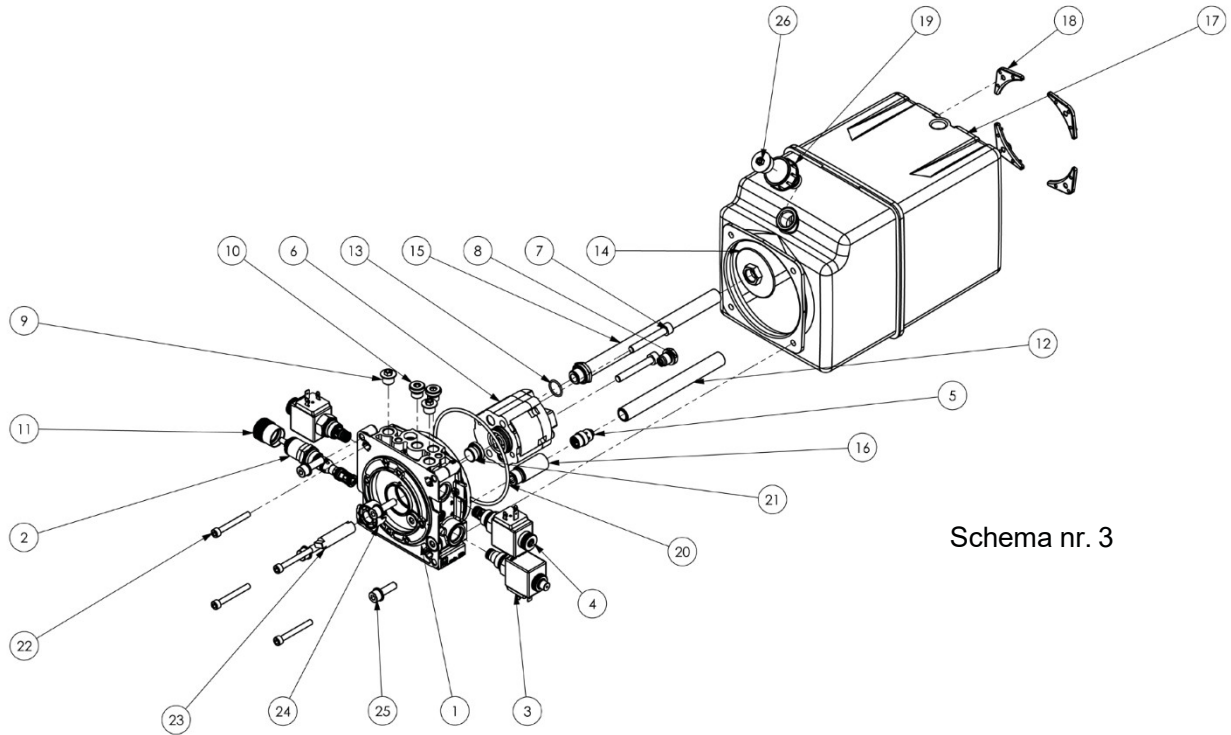
HUVUDKOMPONENTER I STYRENHETEN



Bilder nr. 6-7

5	OLJETANK		
4	ELEKTRISK MOTOR		
3	SUMMER		
2	KNAPP UPP - NER		
1	HUVUDSTRÖMBRYTARE		

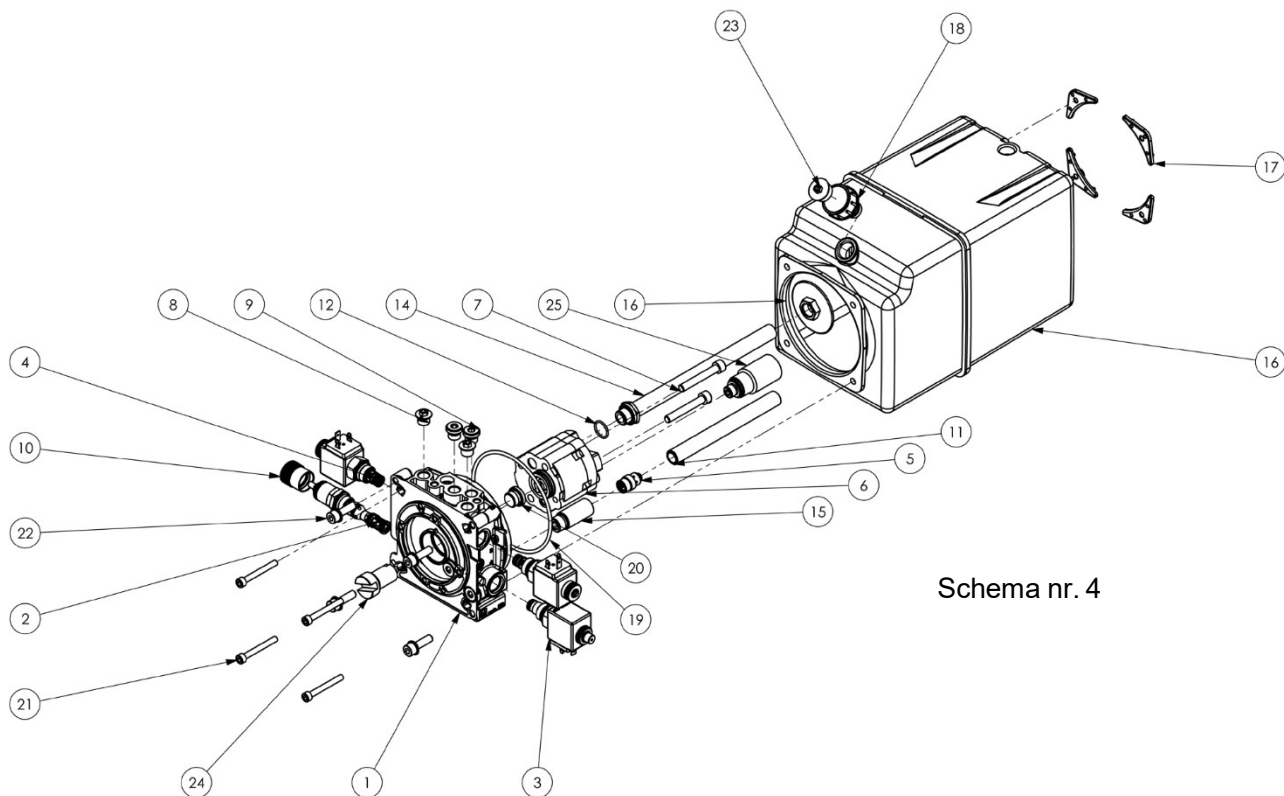
HUVUDKOMPONENTER
STYRENHETEN 400 V



Schema nr. 3

26	TAPPO M.PROT. FIL.F 1/2	CAP M.PROT. FIL.F 1/2	KÄPA M.PROT. FIL.F 1/2	CAP M.PROT. FIL.F 1/2	1
25	SKRUV TCEI M8x28 8.8 ZN UNI 5931	SKRUV TCEI M8x28 8.8	VIS TCEI TCEI M8x28 8.8 ZN	SKRUV TCEI M8x28 8.8 ZN	4
24	STYRBUSSING	BUSSINGGUIDE	GUIDE BUSH	BUSH GUIDE	1
23	PENNAFOGN FÖR MOTOR	FÄSTNINGSFÄSTNING FÖR MOTOR	PENNA FÖR MOTOR	FOG PENNA FÖR MOTOR	1
22	SKRUV TCEI M6x50 8.8 ZN UNI 5931	SKRUV TCEI M6x50	SKRUV TCEI TCEI M6x50 UNI 5931	SKRUV TCEI M6x50 UNI 5931	4
21	TAPPO TCEI 3/8	KÄPA TCEI 3/8	CAP TCEI 3/8	CAP TCEI 3/8	1
20	O-RING 110,72X3,53 NBE 70 Sh	O-RING 110,72X3,53 NBE	O-RING 110,72X3,53 NBE 70 Sh	O-RING 110,72X3,53 NBE 70 Sh	1
19	AVLUFTNINGSLÖCK MED FILTER	LOCK	LOCK MED AVLUFTNINGSFILTER	KÄPA MED VENTILATION	1
18	FASTSPÄNNINGSPLATTOR	ÅTDRAGNINGSPLÄT	SPÄNNPLATTA	SPANNPLATTE	4
17	SERBATOIO	TANK	TANK	TANK	1
16	COLONNETTA	KOLONN	KOLONN	KOLONN	1
15	SUGSlangen	SLANG	FLEXIBEL	SLANG	1
14	FILTRO PIATTO D.63	PLATT FILTER D.63	FILTRE PLAT D.63	FLACHFILTER D.63	1
13	O-RING 17,17X1,78 NBR	O-RING 17,17X1,78 NBR	O-RING 17,17X1,78 NBR 70 Sh	O-RING 17,17X1,78 NBR 70 Sh	1
12	AVLOPPSRÖR G3/8	AVGASRÖR G3 / 8	AVGASRÖR G3 / 8	AUSPUFFROHR G3 / 8	1
11	SKYDDKÄPA. MASSVENTIL.	SKYDDSKÄPA.	SKYDDSKÄPA.	SCHUTZKAPPE ABNEHMEN.	1
10	TAPPO TCEI TIPO DIN 908	KÄPA TCEI TYP DIN 908	KÄPA TCEI TYP DIN 908	KÄPA TCEI TYP DIN 908	2
9	TAPPO M.PROT. FIL.F 1/4	KÄPA M.PROT. FIL.F 1/4	KÄPA M.PROT. FIL.F 1/4	CAP M.PROT. FIL.F 1/4	2
8	AVLUFTNINGSVENTIL	ÖVERTRYCKSSVENTIL	SOUPAPE	VENTIL	1
7	SKRUV TCEI M8x55 8.8 ZN UNI 5931	SKRUV M8x55 UNI 8,8 ZN	SKRUV TCEI M8x55 UNI 5931 8,8 ZN	SKRUV M8x55 UNI 5931 8.8 ZN	2
6	POMPA	PUMP	POMPE	PUMP	1
5	FLÖDESREGULERANDE VENTIL	FLÖDESREGULERINGSVENTIL	FLÖDESREGULERINGSVENTIL	STRÖMVENTIL MED	1
4	KIT ELETTRIOV. DOPPIA TENUTA	KIT SOLEN. DUBBEL TÄTNING	KIT SOLÉNOÏDE. DUBBEL TÄTNING	KIT SOLENOID. DUBBEL TÄTNING	2
3	KIT ELETTRIOVALVOLA + EMERG.	VENTILKIT + NÖDVENTILKIT	VENTILKIT + NÖDVENTILKIT	VENTILKIT + NÖDVENTIL.	1
2	MAXVENTIL - RITEGNOxFP	VENTIL MED MAXIMAL	VENTIL MED MAXIMAL	VENTIL MIT MAXIMALER	1
1	FLÄNS "FP"	FLÄNS "FP"	BRID "FP"	FLÄNS "FP"	1
Pos.	I Beskrivning	GB Beskrivning	F Beskrivning	D Beskrivning	Antal

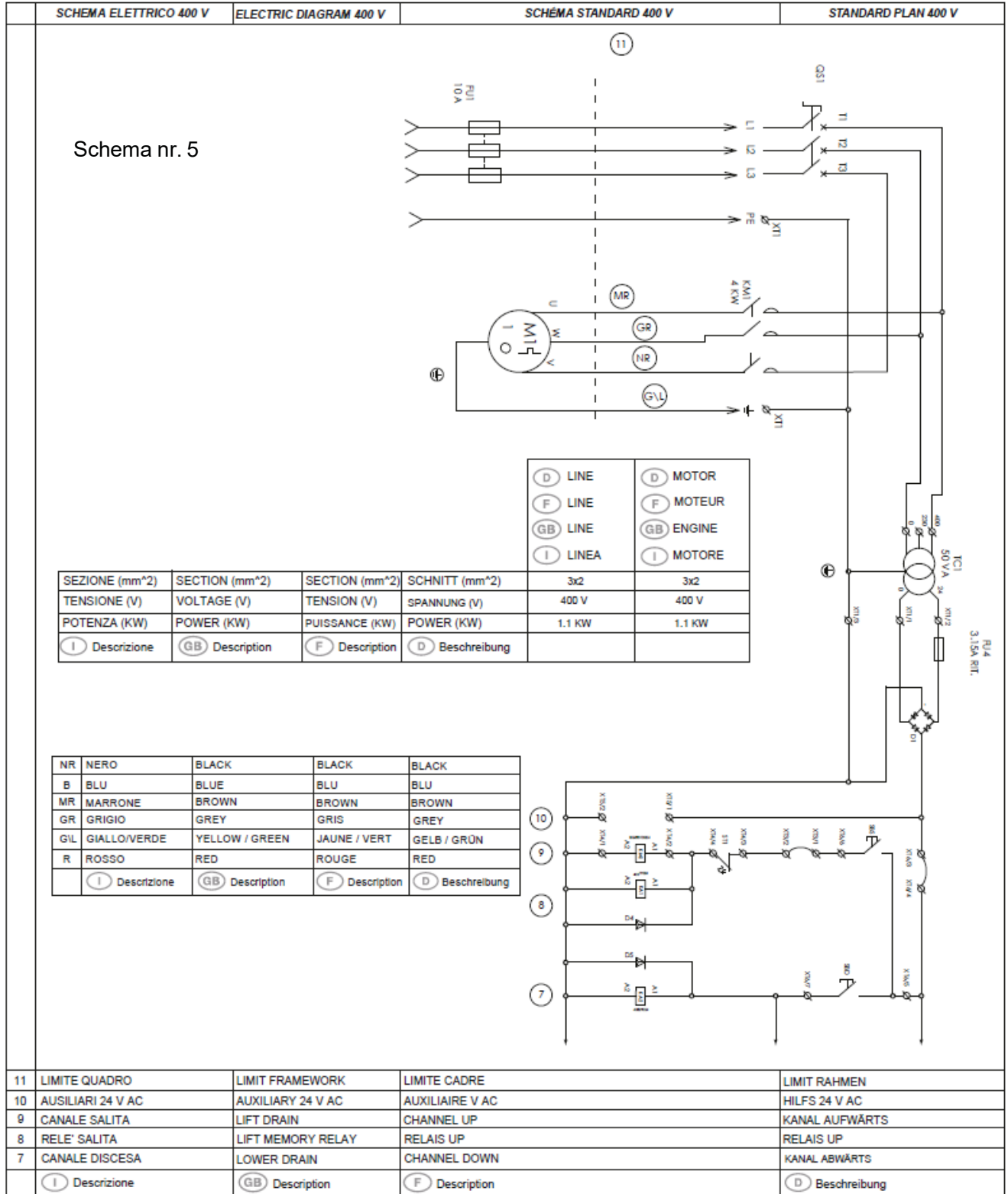
HUVUDKOMPONENTER
STYRENHETEN 230 V



Schema nr. 4

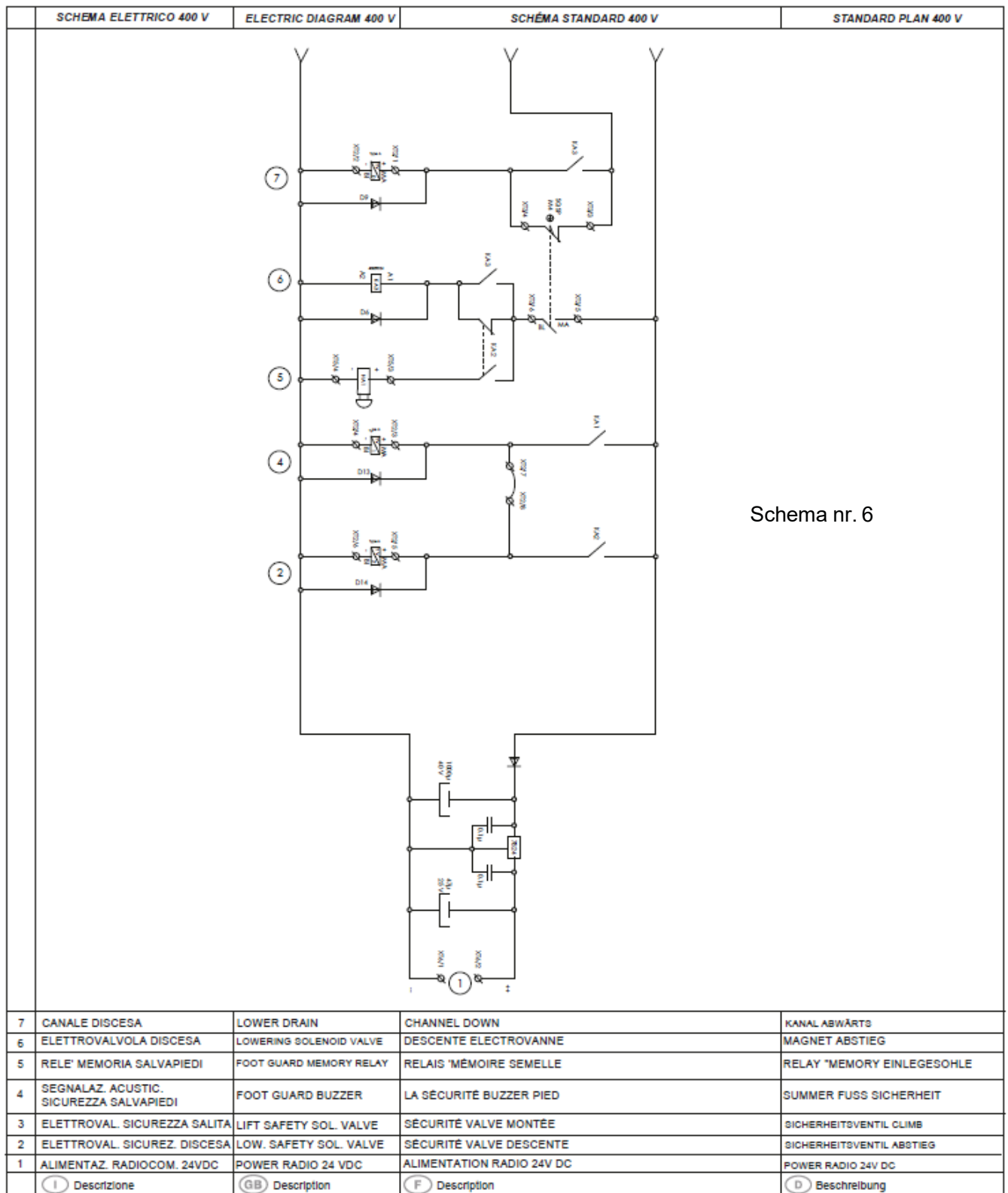
25	VALVOLA AVVIAMENTO MOTORE	STARTKLAFF	DÉMARRAGE SOUPAPE DE MOTEUR	STARTEN MOTORVENTIL	1
24	PENNFÖGNING FÖR MOTOR	STARTKOPPLING FÖR MOTOR	PENNA FÖR MOTOR	FOGPENNA FÖR MOTOR	1
23	TAPPO M.PROT. FIL.F 1/2	KÄPA M.PROT. FIL.F 1/2	KÄPA M.PROT. FIL.F 1/2	KÄPA M.PROT. FIL.F 1/2	1
22	SKRUV TCEI M8x28 8.8 Zn UNI 5931	SKRUV TCEI M8x28	VIS TCEI TCEI M8x28 UNI 5931	SKRUV TCEI M8x28 UNI 5931	4
21	SKRUV TCEI M6x50 8.8 Zn UNI 5931	SKRUV TCEI M6x50	SKRUV TCEI TCEI M6x50 UNI 5931	SKRUV TCEI M6x50 UNI 5931	4
20	TAPP TCEI 3/8	LOCK TCEI 3/8	KÄPA TCEI 3/8	CAP TCEI 3/8	1
19	O-RING 110,72X3,53 NBE 70 Sh	O-RING 110,72X3,53 NBE	O-RING 110,72X3,53 NBE 70 Sh	O-RING 110,72X3,53 NBE 70 Sh	1
18	AVLUFTNINGSLOCK MED FILTER	LOCK	LOCK MED AVLUFTNINGSFILTER	KÄPA MED VENTILATION	1
17	FASTSPÄNNINGSPLATTOR	ÅTDRAGNINGSPLAT	KLÄMBRICKA	SPANNPLATTE	4
16	SERBATOIO	TANK	TANK	TANK	1
15	COLONNETTA	KOLONN	KOLONN	KOLONN	1
14	SUGSlangen	SLANG	FLEXIBEL	SLANG	1
13	FILTRO PIATTO D.63	PLATT FILTER D.63	FILTRE PLAT D.63	FLACHFILTER D.63	1
12	O-RING 17,17X1,78 NBR	O-RING 17,17X1,78 NBR	O-RING 17,17X1,78 NBR 70 Sh	O-RING 17,17X1,78 NBR 70 Sh	1
11	AVLOPPSRÖR G3/8	AVGASRÖR G3 / 8	AVGASRÖR G3 / 8	AUSPUFFROHR G3 / 8	1
10	SKYDDKÄPA. MASSVENTIL.	SKYDDSKÄPA.	SKYDDSKÄPA.	SCHUTZKAPPE ABNEHMEN.	1
9	TAPPO TCEI TYP DIN 908	KÄPA TCEI TYP DIN 908	KAP TCEI TYP DIN 908	KÄPA TCEI TYP DIN 908	2
8	TAPPO M.PROT. FIL.F 1/4	KÄPA M.PROT. FIL.F 1/4	KÄPA M.PROT. FIL.F 1/4	KÄPA M.PROT. FIL.F 1/4	2
7	SKRUV TCEI M8x55 8.8 ZN UNI 5931	SKRUV M8x55 UNI 8.8 ZN	SKRUV TCEI M8x55 UNI 5931 8,8 ZN	SKRUV M8x55 UNI 5931 8,8 ZN	2
6	POMPA	PUMP	POMPE	PUMP	1
5	FLÖDESREGULERANDE VENTIL	FLÖDESREGULERINGSVENTIL	FLÖDESREGULERINGSVENTIL	STROMVENTIL MIT	1
4	KIT ELETTROV. DOPPIA TENUTA	KIT SOLEN. DUBBEL TÄTNING	KIT SOLENOÏDE. DUBBEL TÄTNING	KIT SOLENOID. DUBBEL TÄTNING	2
3	KIT ELETTROVALVOLA + EMERG.	VENTILKIT + NÖDVENTILKIT	VENTILKIT + NÖDVENTILKIT	VENTILKIT + NÖDVENTILKIT	1
2	MAXVENTIL - RITEGNOXFP	VENTIL MED MAXIMAL	VENTIL MED MAXIMALT	VENTIL MIT MAXIMALER	1
1	FLÄNS "FP"	FLÄNS "FP"	BRID "FP"	FLÄNS "FP"	1
Pos.	Beskrivning	Beskrivning	Beskrivning	Beskrivning	Antal

ELSCHEMA 400 V



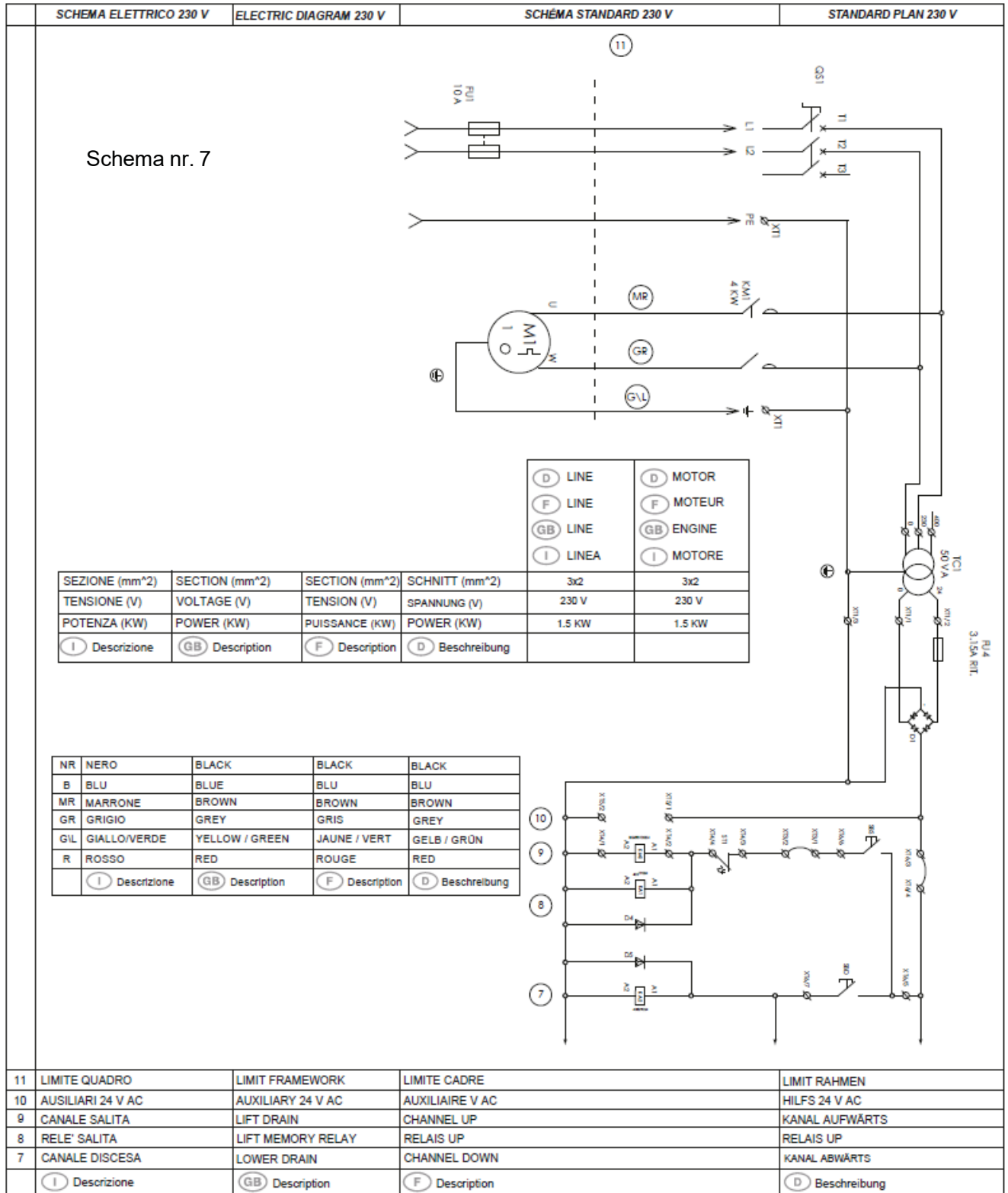
11	LIMITE QUADRO	LIMIT FRAMEWORK	LIMITE CADRE	LIMIT RAHMEN
10	AUSILIARI 24 V AC	AUXILIARY 24 V AC	AUXILIAIRE V AC	HILFS 24 V AC
9	CANALE SALITA	LIFT DRAIN	CHANNEL UP	KANAL AUFWÄRTS
8	RELE' SALITA	LIFT MEMORY RELAY	RELAIS UP	RELAIS UP
7	CANALE DISCESA	LOWER DRAIN	CHANNEL DOWN	KANAL ABWÄRTS
(I) Descrizione	(GB) Description	(F) Description	(D) Beschreibung	

ELSCHEMA 400 V

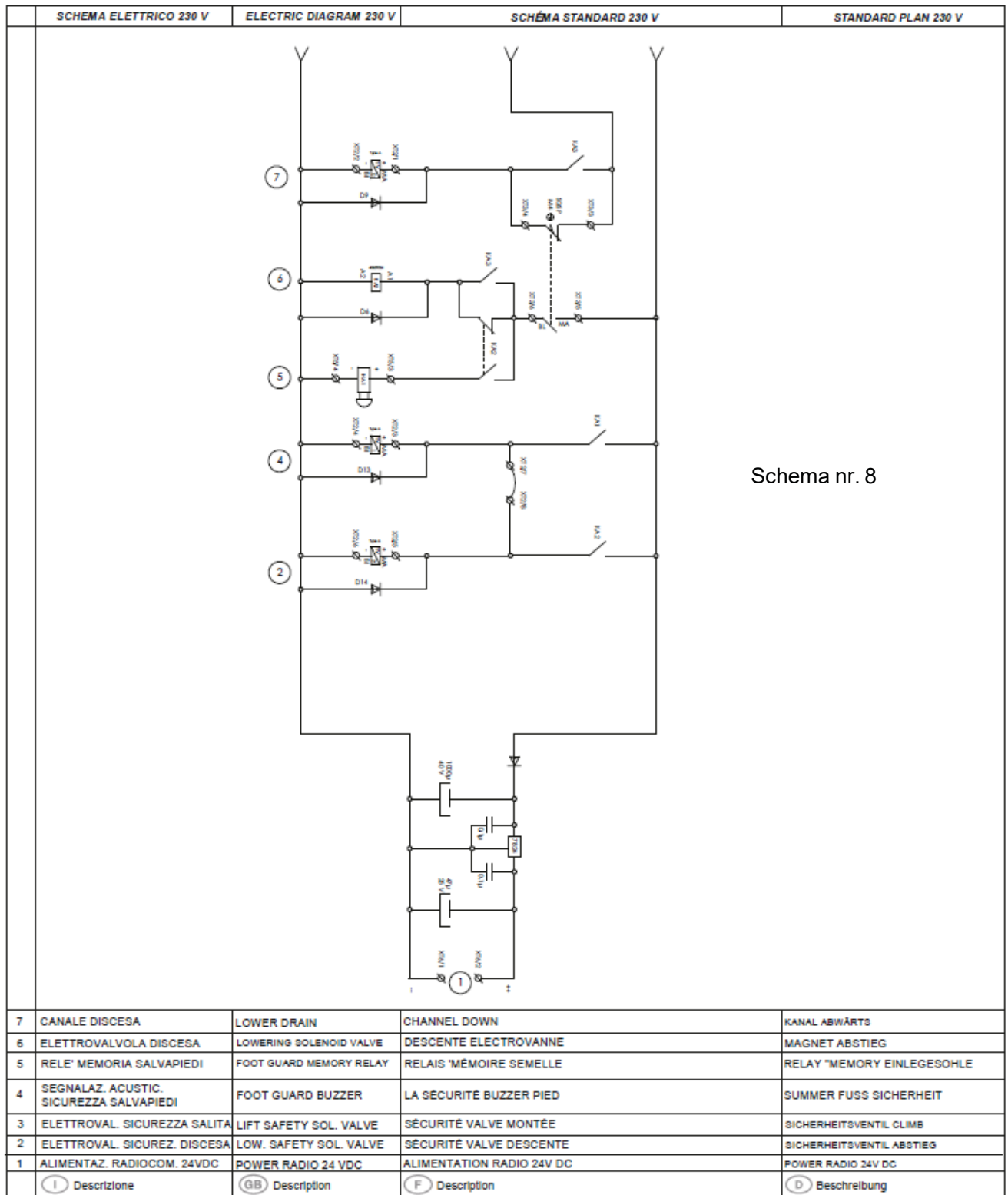


Schema nr. 6

ELSCHEMA 230 V



ELSCHEMA 230 V



Schema nr. 8

9. Installation

Innan du fortsätter med lyftinstallationen ska du ta bort förpackningen och kontrollera varorna.

Installationskrav:

1. Lyften måste installeras inomhus.
2. Lyften måste förankras i golvet med de medföljande monteringsmaterial, med hänsyn till säkerhetsavstånd till väggar, pelare, andra maskiner, fordon etc.
3. Minsta avstånd från väggarna, med hänsyn till utrymmet för en bekväm arbetsplats, ska vara minst 1 meter utanför SÄKERHETSOMRÅDET. Utrymmena för styrenheten och nödutgångar ska också beaktas.
4. Lyften kan installeras på alla typer av golv, förutsatt att golvet är helt plant, horisontellt (med en tolerans på 0,5°) och tillräckligt motståndskraftigt, dvs. minst 100 kg x cm².
5. Rummet måste förberedas i förväg för strömförsörjningen



VARNING!

Basen på lyftet K40 (och styrenheten) **MÅSTE** skruvas fast i golvet enligt anvisningarna med hjälp av monteringsmaterialet.

- Placera lyften där du vill ha den (dock INTE utomhus) enligt anvisningarna.
- Håll plattformarna i maximalt lyftläge och borra i golvet med en spiralborr med diameter som passar de bult som ska användas, till ett djup av minst 70 mm, med hålen i lyftens bas som mall.
- Fäst lyftens bas genom att sätta in bult i hålen och dra åt dem.
- Fäst även styrskapet i golvet på minst 1 meters avstånd från lyftens närmaste punkt.

Hydraulik

Lyften levereras utan anslutning till styrenheten.

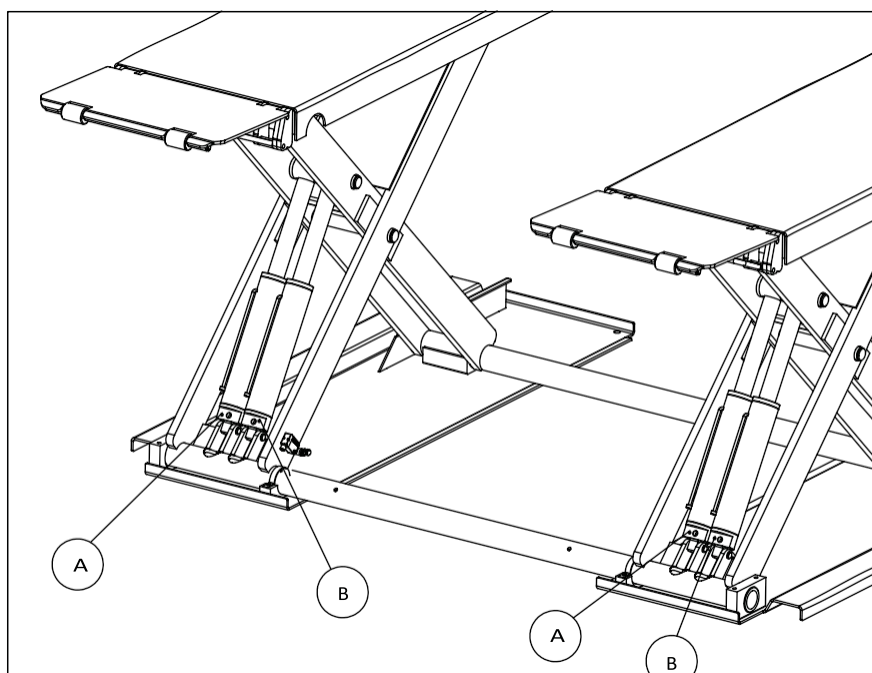
Anslut hydraulslangarna enligt anvisningarna:

- Två rör med ändarna tydligt märkta med bokstaven "A" och två rör med bokstaven "B".
- Anslut de två rören "A" och de två rören "B" enligt bild 8.
- Varje par cylindrar kommer att ha ett "A" och ett "B", enligt bild 9.

Bild nr. 8



Bild nr. 9



Instruktioner för att köra kretsen med hydraulolja



WARNING: Använd endast olja med viskositet 46.

Instruktioner för att fylla på hydraulolja i behållaren på styrenheten.

1. Ta bort frontkåpan från styrenheten genom att ta bort skruvarna på höger sida nr 2 och nr 2 på vänster sida.
2. När du har identifierat oljetanken (S) tar du bort locket och fyller på olja (Bild 10).
3. Torka bort eventuell spilld olja.
4. Sätt tillbaka locket, tryck på uppåt-knappen och kontrollera att oljenivån är lägre när lyftanordningen är i vågrätt läge. Om så inte är fallet, byt om två av de tre faserna så att motorn roterar i rätt riktning, dvs. moturs.
5. Sätt tillbaka det främre höljet och fäst det med de skruvar som du tog bort i punkt 1.



WARNING: Efter den första påfyllningen eller efter att ny hydraulolja har fyllts på i tanken är det viktigt att göra några fullständiga cykler upp och ner, för att lyfta, för att eliminera eventuell kvarvarande luft i hydraulkretsen. Vid de flesta stigningar, tryck igen i 1 sekund för att få kretsen till maximalt tryck.

Bild nr. 10



T	OLJETANKLOCK
S	HYDRAULOLJETANK
Pos.	Beskrivning



Anslutning av fotskydd

1. Säkerhetsanslutningen ansluts till ECU-styrenheten med en svart kabel med 4 ledare (svart, grå, brun och blå).
2. De fyra trådarna ovan är anslutna till kretskortet i det elektriska systemet i styrenheten.
3. De fyra ledningarna sätts in i klämmorna och blocket:

- SVART KABEL → KLÄMMA "3"
- GRÅ KABEL → KLÄMMA "4"
- KABEL BRUN → KLÄMMA "5"
- KABEL BLÅ → KLÄMMA "6"

Se bild nr. 11 och schema nr. 8 (pos. 1 – SQSP).

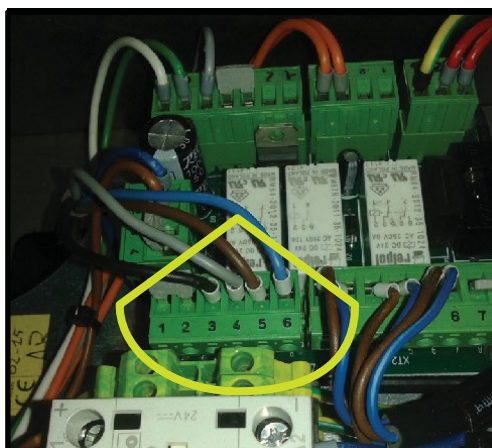


Bild nr. 11



VARNING! De elektriska anslutningarna får endast utföras av behörig personal.

Elnätet måste uppfylla gällande föreskrifter. Kontrollera att elinstallationen är jordad.

Säkerhetssystemet MICRO

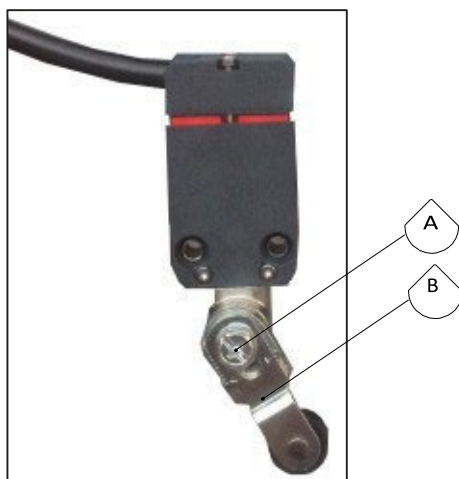
Lyften är utrustad med ett säkerhetssystem (MICRO) som under sänkningen automatiskt stoppar sänkningen när avståndet mellan plattformens nedre kant och golvet når 220 millimeter.

För att återuppta sänkningssyckeln måste operatören släppa nedåtknappen och trycka på den igen. Den efterföljande sänkningssfasen, tills plattformen når golvet, åtföljs av ett ljudlarm som signalerar klämrisk.

Justering:

- Lossa den centrala fästskruven (A).
- Justera lutningsstången MICRO (B) manuellt tills lyften stannar på en sänkningshöjd av 220 mm mellan golvet och undersidan av plattformen.

Bild nr. 12



10. Säkerhetsanordningar

Elektrisk säkerhetsspärr / klämskydd

Lyften är utrustad med ett säkerhetssystem med gränslägesbrytare som under sänkningen automatiskt stoppar nedgången när avståndet mellan lyftens plattform nedre kant och golvet når 220 millimeter. För att återuppta cykeln måste användaren släppa nedåtknappen och trycka på den igen. Nästa fas av sänkningen, tills plattformarna når golvet, åtföljs av ett ljudlarm som indikerar att det finns risk för klämskada.

Dödmansgrepp

Lyften är utrustad med ett styrsystem av typen "dödmansgrepp". Hög- och sänkrörelserna kopplas omedelbart bort när man släpper kontrollknapparna på panelen.

Hydraulisk säkerhet

Hydraulsystemet är konstruerat och byggt med två oberoende hydraulkretsar, som var och en försörjer ett par cylindrar. Varje par cylindrar har en cylinder för varje arm. På detta sätt, om en av de två strömförsörjningskretsarna till de hydrauliska cylindrarna skadas, stöds lasten av den andra kretsen. Om denna situation uppstår kan plattformarna endast sänkas. Det är inte möjligt att göra ett lyft förrän den skadade linjen har återställts.

Kontrollventil sänkning

Denna ventil (fast begränsare) upprätthåller en konstant sänkingshastighet oavsett last.

Säkerhetsventil mot överbelastning

Denna ventil aktiveras vid överbelastning och förhindrar lyft.

11. Säkerhetsföreskrifter



VARNING! Underlåtenhet att följa anvisningarna och varningarna i denna bruksanvisning eller på maskinen kan orsaka allvarliga skador på operatörer och andra närvarande personer.

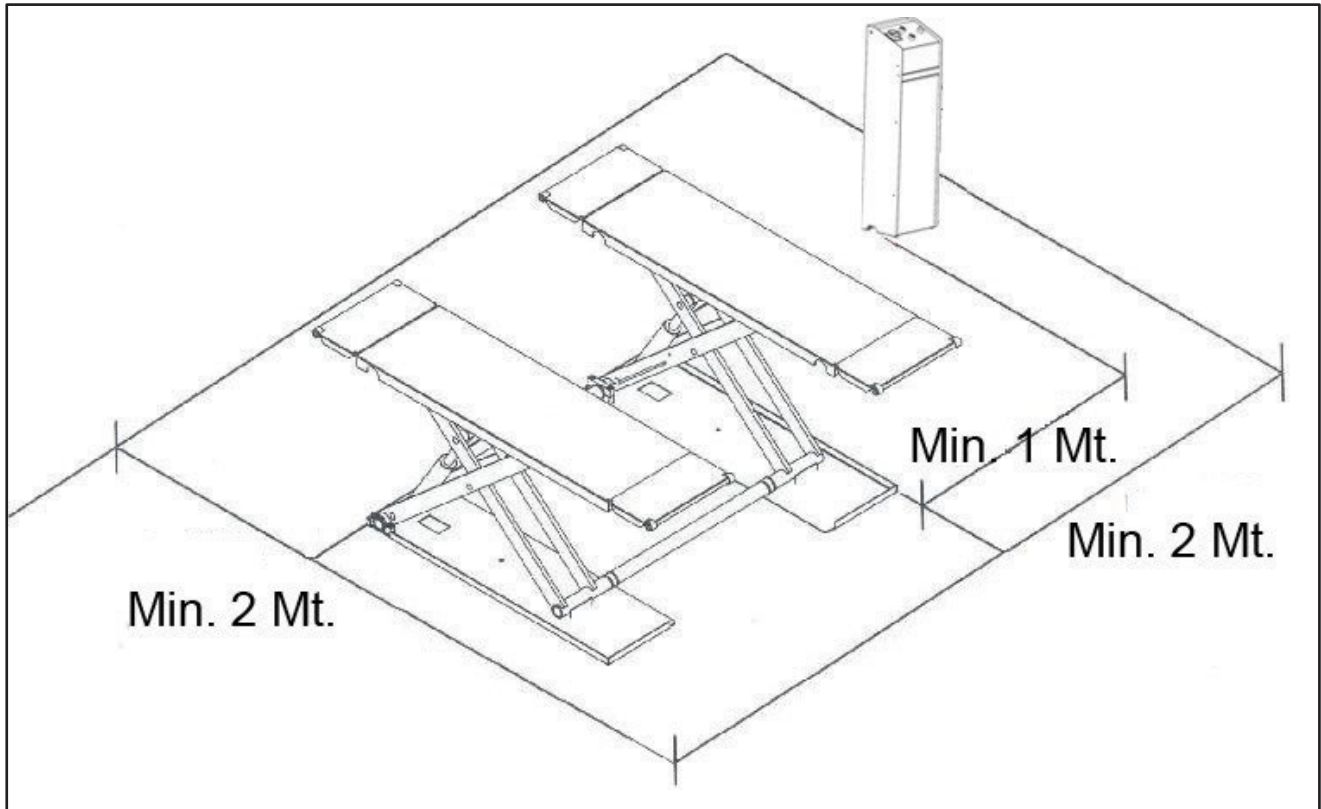
Läs detta kapitel mycket noggrant och uppmärksam, eftersom det innehåller viktig information om de risker som operatören kan utsättas för vid felaktig användning av lyften.

1. Det är viktigt att operatören under lyftens upp- och nedgång befinner sig i det för honom reserverade SÄKERHETSOMRÅDET som visas i bild nr. 13.
2. STANNA INTE och STÅ INTE i SÄKERHETSOMRÅDET medan lyften är i drift. När fordonet redan har lyfts upp är endast operatörer tillåtna i arbetsområdet.
3. Det är operatörens ansvar att se till att ingen befinner sig i SÄKERHETSOMRÅDET medan lyften är i drift uppåt/nedåt.
4. Använd inte lyften utan säkerhetsskydd eller med inaktiverade säkerhetsskydd.
5. VIKTIGT! För att undvika risken för att fordonet faller och för att säkerställa korrekt placering av fordonet på lyften, använd de medföljande 4 lyftklossarna / gummikuddarna.
6. ANVÄND INTE stödbenet på lyften om ett sådant finns på fordonet (ex. MC).
7. Det är FÖRBJUDET att lämna föremål och/eller hinder under både fordon och lyft under lyftens sänkingsfas.
8. LÄMNA INTE några föremål och/eller hinder under fordonet när lyften sänks.
9. Håll området under och nära lyften rent för att undvika att personer och personal i allmänhet halkar.
10. ANVÄND INTE vattenstrålar, ånga, färg eller lösningsmedel i lyftområdet och speciellt inte nära styrenheten.
11. Otillräcklig eller dålig belysning är farligt. Kontrollera att alla lyft är väl och jämnt upplysta enligt gällande lagstiftning för installationsrum. DET ÄR INTE TILLÅTET att ställa sig eller stiga på lyftplattformen medan fordonet lyfts eller när fordonet har lyfts.
13. All annan användning av lyften än den som det är avsedd för är förbjuden.

14. Underlåtenhet att följa dessa regel kan orsaka allvarliga skador på operatörer och personer i närheten.
15. ÄNDRA INTE eller BYT UT säkerhetsanordningarna.
16. ÖVERSKRID INTE lyftens maximala kapacitet, dvs. 4000 kg, som anges på varje lyft och modell.
17. LÄMNA INTE lyften OBEVAKAD när fordonet har lastats.

Säkerhetszon

Bild nr. 13



12. Funktion och användning

Lyftanordningens reglage finns på kontrollpanelen.

- Vrid huvudströmbrytaren på styrenheten till läge "I".
- Tryck på knappen "UP" (upp) på panelen och håll den intryckt tills fordonets hjul inte längre har kontakt med marken. Innan du fortsätter lyftet, se till att ditt fordon är korrekt placerat på gummiklossarna!
- Tryck sedan på knappen "UP" tills fordonet når önskad höjd.
- För att sänka hissen måste du hålla ned "DOWN" (ned).
- För att undvika klämskador stannar lyftanordningen automatiskt när plattformens underkant når en minsta höjd på 220 mm över marken.
- För att slutföra sänkningen släpper du "NED"-knappen och trycker på den igen tills den är helt nedsänkt.

Tryckknapparna på panelen visas på bild nr. 14.

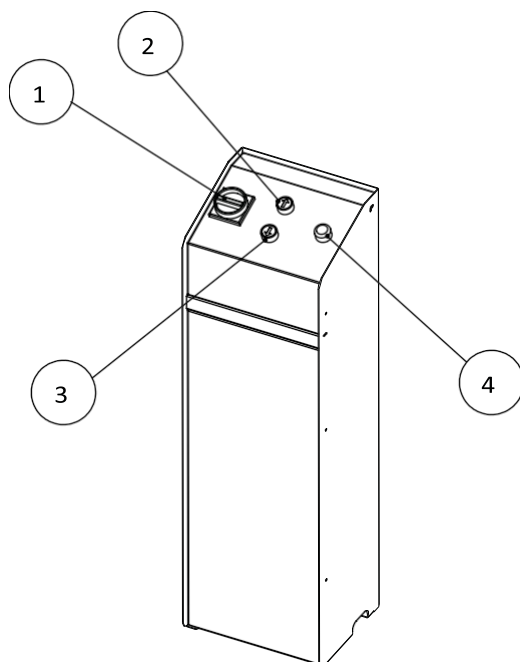
Lyftknapp UPP

När den trycks in aktiveras elmotorn och mekanismerna för lyft. Den är av typen "dödmansgrepp" och fungerar med 24 V.

Knapp för sänkning NED

När den trycks in aktiveras mekanismerna för sänkning. Den är av typen "dödmansgrepp" och fungerar med 24 V.

Bild nr 14

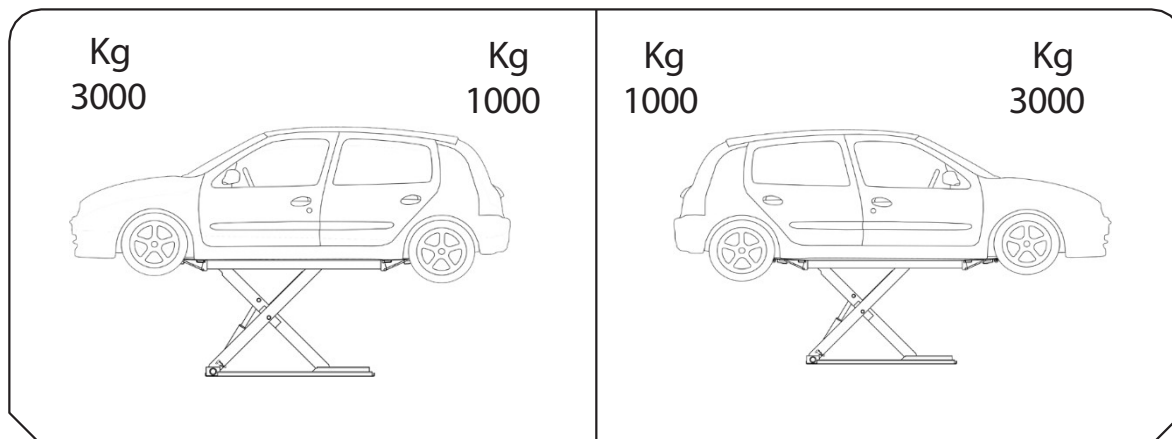


4	SUMMER
3	KNAPP NER
2	KNAPP UPP
1	HUVUDSTRÖMBRYTARE
Pos.	Beskrivning

Driftsförlopp

- Innan användning av lyften se till att lyften är nersänkt i bottenläge.
- Placera fordonet över lyften med fordonets lyftpunkter över lyftborden.
- Placera 4 gummiklossar på lyftborden under fordonets lyftpunkter.
- Hög lyften något och kontrollera att gummiklossarna lyfter i avsedd lyftpunkt
- Innan fordonet lyfts upp ska du kontrollera att belastningen är symmetriskt fördelad mellan lyftens båda sidor, så att fordonets längdaxel överensstämmer med lyftens längdaxel.

Bild nr. 15



WARNING! Under lyft/sänkning måste lyftplattformen och lasten övervakas kontinuerligt.

13. Underhåll

- Underhåll får endast utföras av kvalificerad och auktoriserad personal.
- Under underhållet av lyften måste alla nödvändiga försiktighetsåtgärder vidtas för att undvika att lyften startar av misstag.
- Alla instruktioner och skyldigheter som anges i denna handbok under säkerhetsanordningar MÅSTE strikt följas.
- Huvudströmbrytaren ska låsas i läge "Noll" med ett lås.

Löpande underhåll

För att hålla lyften i fullt fungerande skick ska åtgärderna i KONTROLLISTAN följas strikt och utföras regelbundet enligt villkoren och intervallen som beskrivs i checklisten. Om ovanstående regler inte följs fransäger sig tillverkaren allt ansvar avseende GARANTI.

Det rekommenderas att byta olja i lyftutrustningen minst vart femte år. Denna åtgärd måste utföras av kvalificerade tekniker från leverantören.

Avfallshantering av olja

Kontrollenheten och utrustningens spillolja ska behandlas som en förorenande produkt och måste kasseras enligt gällande lagar för kassering i det land där lyften är installerat.

14. Fel och korrigerande åtgärder

FEL	ORSAK	ÅTGÄRD
Ingen drift.	Fel på elektrisk utrustning.	Ring auktoriserad servicepartner.
Det går bara att köra uppåt, men inte nedåt.	Fel på elektromagnetventil för nedkörning. Fel på elektrisk utrustning.	Kontrollera om det finns någon brist på strömförsörjning till elektromagnet-ventilen. Ring auktoriserad servicepartner.
Mycket långsam körning.	Drivningsventilen fungerar inte som den ska.	Ring en auktoriserad servicepartner för att byta ut den.
Motorn fungerar normalt men lyftfunktionen aktiveras inte.	Drivventilen är blockerad i öppet läge. Möjlig oljebrist. Möjlig oljebrist. Motorn roterar moturs.	Ring en auktoriserad servicepartner för att byta ut den. Återställ oljenivån. Kontrollera rotation och inverterings-faser.
Motorn fungerar normalt men drivhastigheten är mycket låg.	Kör ner elektromagnetventilen delvis öppen. Sugfiltret delvis igensatt. Pumpen är skadad.	Kontakta din auktoriserade servicepartner för att byta ut den. Rengör filtret eller kontakta din auktoriserade servicepartner. Byt ut pumpgruppen.
Maximal nominell kapacitet kan inte lyftas upp.	Maximal tryckventil är ur kalibrering. Pumpen är skadad.	Begär teknisk hjälp för att justera och byta ut den. Byt ut pumpgruppen.
Lyftet går inte ner. (ÅTGÄRD NÖDSÄNKNING)	Brist på strömförsörjning. Drivventilen öppnas inte. Elektriskt fel.	Gör följande: Tryck på knapparna i solenoiden B och C på enhetens sidor (se bild nr. 16-17). Skruva långsamt loss dets räfflade röda stiftet (A) så att lyftet sänks långsamt för att undvika olyckor och faror. Kom ihåg att sätta på lyften för att dra åt den räfflade röda skruven (A) igen. Ring auktoriserad servicepartner. Ring auktoriserad servicepartner.

Bild 16-17



A

B



C

15. Information om skrotning



Om du beslutar att inte använda utrustningen längre rekommenderas det att du sätter den ur drift och kopplar bort den från elnätet.

Vid skrotning av lyft ska denna betraktas som specialavfall och skickas till avfallshantering enligt gällande nationella avfallslagar i det berörda landet.

16. Dagligt underhåll

En allmän visuell kontroll anses vara nödvändig DAGLIGEN nödvändig för att kontrollera:

- Det allmänna skicket på lyften och förekomsten av eventuella skador eller saknade delar.
- Läsbarheten på skyltarna på lyften. Byt ut om de är oläsliga.
- Eventuella läckor i hydraulsystemet. En mycket liten fuktighet är tillåten, men den måste vara mindre än en droppe.

(I) SCHEDA DI COLLAUDO SOLLEVATORI		CHECK SHEET LIFTS (GB)	
(I) <i>DITTA COSTRUTTRICE SOLLEVATORE</i>		(GB) <i>MANUFACTURER LIFT</i>	
 FERRARI SERGIO METALMECCANICA			
(I) MODELLO K40 (GB) MODEL	(I) MATRICOLA (GB) SERIAL		
(I) PORTATA MAX (Kg) 4000 (GB) MAX FLOW RATE (kg)	(I) ANNO DI COSTRUZIONE (GB) YEAR OF CONSTRUCTION		
(I) PROVA DI CARICO DINAMICO <small>Carico Di Prova= P x 1,15</small> 4600 (GB) DYNAMIC LOAD TEST <small>Load Test = P x 1,15</small>	(I) PROVA DI CARICO STATICO <small>Carico Di Prova= P x 1,5</small> 6000 (GB) STATIC LOAD TEST <small>Load Test = P x 1,5</small>		
(I) FUNZIONAM. DI TUTTI MOVIMENTI REGOLARI <input type="checkbox"/> OPERATION OF ALL REGULAR MOVEMENT (GB) (I) NESSUMA RUMOROSITA' ANOMALA <input type="checkbox"/> NO NOISE 'ABNORMAL (GB) (I) NESSUNA DEFORMAZIONE PERMANENTE <input type="checkbox"/> NO PERMANENT DEFORMATION (GB)	(I) NESSUNA RUMOROSITA' ANOMALA <input type="checkbox"/> NO NOISE 'ABNORMAL (GB) (I) NESSUNA DEFORMAZIONE PERMANENTE <input type="checkbox"/> NO PERMANENT DEFORMATION (GB)		
(I) VERIFICA SICUREZZE (GB) SAFETY CHECK (I) ARRESTO CON UOMO ASSENTE <input type="checkbox"/> ARREST MAN WITH MISSING (GB) (I) ARRESTO A 220 mm DA TERRA E RIPRESO CON CICALINO <input type="checkbox"/> STOP A 220 mm FLOOR AND RESUMED WITH BUZZER (GB) <small>NOTES/NOTES</small> _____ _____	(I) VERIFICA IMPIANTO IDRAULICO (GB) CHECKING HYDRAULIC (I) COMPLETEZZA IMPIANTO <input type="checkbox"/> COMPLETE SYSTEM (GB) (I) PRESSIONE IDRAULICA DI FUNZIONAMENTO <input type="checkbox"/> HYDRAULIC PRESSURE OF OPERATION (GB) (I) NESSUNA PERDITA CIRCUITO IDRAULICO <input type="checkbox"/> NO LOSS OF HYDRAULIC CIRCUIT (GB) (I) FUNZIONALITA' ELETTRICA IMPIANTO COMPLETO <input type="checkbox"/> FUNCTIONALITY ELECTRICAL SYSTEM COMPLETE (GB) <small>NOTES/NOTES</small> _____ _____ _____ _____		
(I) VERIFICA DI FINE CORSA (GB) CHECK END OF STROKE (I) ARRESTO MECCANICO AL FINE CORSA SUPERIORE <input type="checkbox"/> MECHANICAL STOP THE LIMIT TOP (GB) (I) CHIUSURA SOLLEVATORE PERFETTAMENTE PIANA <input type="checkbox"/> CLOSING PERFECTLY FLAT LIFT (GB) <small>NOTES/NOTES</small> _____ _____	(I) VERIFICA DOCUMENTI (GB) CHECK DOCUMENTS (I) MANUALE USO/MANUTENZIONE (Con Registro Verifiche e Dichiarazione CE) <input type="checkbox"/> OPERATING MAINTENANCE MANUAL (With Registry Checks and CE Declaration) (GB) (I) TARGHETTA CE D'IDENTIFICAZIONE <input type="checkbox"/> IDENTIFICATION PLATE EC (GB) (I) ADESIVI DI AVVERTENZE E PERICOLI <input type="checkbox"/> WARNINGS AND HAZARDS OF STICKERS (GB) <small>NOTES/NOTES</small> _____ _____		
(I) Data (GB) Date	(I) Cliente (GB) Customer		
(I) Nome e Cognome collaudatore (GB) Name and Surname test <div style="text-align: center; margin-top: 10px;">  Fabrizio FERRARI </div>			



Dichiarazione di conformità – Déclaration de conformité
 Declaration of Conformity – Konformitätserklärung
 Declaración de conformidad – Overensstemmingsattest
 Överensstämmande intyg – EG-Conformiteitsverklaring



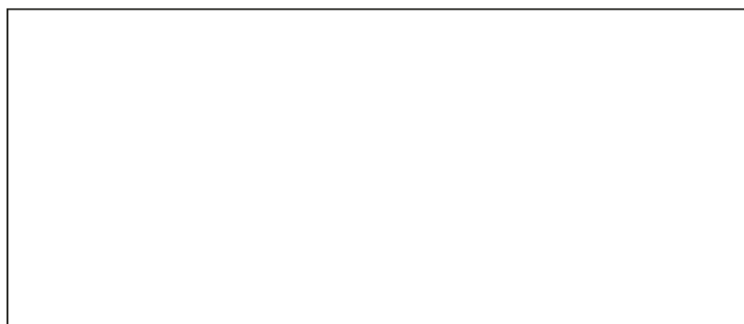
LV8 – ELEVATE

Brand of **FERRARI SERGIO METALMECCANICA S.r.l**
 VIA PEPPONE E DON CAMILLO 11
 42041 BRESCELLO –REGGIO EMILIA- ITALY

<i>Dichiariamo che il ponte sollevatore modello</i>	<i>Declaro, que l'elevador modelo</i>
<i>Déclare que le pont elevateur modèle</i>	<i>Vi erklærer hermed, at autolofter</i>
<i>Hereby we declare that the lift model</i>	<i>Vi förklarar härmed att billyft model</i>
<i>Hiermit erklären wir, daß die Hebebühne type</i>	<i>Verklaren hiermee, dat</i>

K40

I	<i>E' stato costruito in conformità alle direttive 2006/42/CE – EN1493/2010 - EN12100/2010 e ISO60204-1/2006</i>	<i>Ha sido fabricado según las directivas 2006/42/CE – EN1493/2010 - EN12100/2010 – y ISO60204-1/2006</i>	E
F	<i>A été construite en conformité avec les directives 2006/42/CE – EN1493/2010 - EN12100/2010 – et ISO60204-1/2006</i>	<i>Er fremstillet i overensstemmelse med bestem- melseerne I 2006/42/CE – EN1493/2010 - EN12100/2010 – ISO60204-1/2006</i>	DK
GB	<i>Has been manufactured in conformity with th directives 2006/42/CE – EN1493/2010 - EN12100/2010 – and ISO60204-1/2006</i>	<i>Är framställt i överensstämmelse med bestämmelser I RADETS DIREKTIV 2006/42/CE – EN1493/2010 - EN12100/2010 – ISO60204-1/2006</i>	S
D	<i>In Übereinstimmung mit den Richtlinien 2006/42/CE – EN1493/2010 - EN12100/2010 und ISO60204-1/2006 hergestellt worden ist</i>	<i>Producten zijn gefabriceerd in overeenstemming met de richtlijn 2006/42/CE - EN12100/2010 ISO60204-1/2006 en de daarop volgende veranderingen en aanvullingen en EN1493</i>	NL



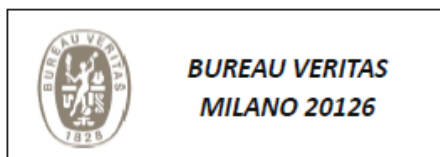
*Persona autorizzata –Personne autorisée
 Person authorized- Person berechtigt*

FERRARI SERGIO METALMECCANICA S.r.l
 Via Peppone e Don Camillo 11 42041 Brescello (RE) Italy

Ente certificatore – Organisme
 certificateur – Notified body - Prüfsinstitut

Registrazione Nr. – Enregistrement N°
 Registered No. - Zertifikatnummer

Presidente
 Firma – Signature -Unterschrift



1370-150Q-IX-0003-07-2016

Fabrizio FERRARI

Svensk återförsäljare:



SUN Maskin & Service AB
Lovartsgatan 8
652 21 Karlstad

Växel: 054 – 85 00 75
info@sunmaskin.se
www.sunmaskin.se

Service: 054 – 85 55 92
service@sunmaskin.se

Reservdelar: 054 – 85 55 91
reservdel@sunmaskin.se



LV8 – ELEVATE

Ferrari Sergio Metalmeccanica Srl Via
Peppone Don Camillo, 11 42041
Brescello (RE) Italien
Tel. +39 0522 687907
Fax +39 0522 684498
www.lv8.it