

ZS SQUARE II

Tvåpelar-Inground lyft

Bruksanvisning

BA322301-sv

ZS SQUARE II 3.5 FT
ZS SQUARE II 3.5 KS
ZS SQUARE II 3.5 M
ZS SQUARE II 3.5 P
ZS SQUARE II 3.5 PF
ZS SQUARE II 3.5 S
ZS SQUARE II 3.5 SG
ZS SQUARE II 3.5 SP
ZS SQUARE II 3.5 SPG

ZS SQUARE II 4.0 KS
ZS SQUARE II 5.0 KS
ZS SQUARE II 5.0 P
ZS SQUARE II 5.0 PF
ZS SQUARE II 5.5 KS
ZS SQUARE II 6.5 KS

Innehåll

| | | |
|-------|---|----|
| 1 | Säkerhet | 5 |
| 1.1 | Introduktion | 5 |
| 1.2 | Symboler | 5 |
| 1.3 | Avsedd användning | 5 |
| 1.4 | Avrådd användning | 5 |
| 1.5 | Krav på drift- och servicepersonal | 5 |
| 1.6 | Säkerhetsinstruktioner för driftsättning | 6 |
| 1.7 | Säkerhetsinstruktioner för drift | 6 |
| 1.8 | Säkerhetsinstruktioner för service | 8 |
| 1.9 | Säkerhetsinstruktioner för hantering av hydraulvätska | 8 |
| 1.10 | Vad kan man göra i händelse av defekter och funktionsfel..... | 8 |
| 1.11 | Vad ska man göra i händelse av olycka..... | 9 |
| 1.12 | Säkerhetsfunktioner..... | 9 |
| 2 | Beskrivning..... | 11 |
| 2.1 | Allmän information | 11 |
| 2.2 | Specifikationer | 11 |
| 3 | Transport och förvaring | 12 |
| 4 | Installation och driftsättning | 12 |
| 5 | Drift | 12 |
| 5.1 | Huvudströmbrytare..... | 12 |
| 5.2 | Kontroller och indikatorer (lysdioder) | 13 |
| 5.2.1 | Lilla versionen | 13 |
| 5.2.2 | Stora versionen | 14 |
| 5.3 | Fjärrkontroll (Tillval)..... | 16 |
| 5.4 | Armspärre | 16 |
| 5.5 | Byte av lyftplattor | 17 |
| 5.6 | Automatiskt avrullningsskydd..... | 19 |
| 5.7 | Använda lyftklossar | 19 |

| | | |
|-------|---|----|
| 5.7.1 | Stapla två block på varandra..... | 22 |
| 5.8 | Förberedelser..... | 23 |
| 5.9 | Höjning..... | 24 |
| 5.10 | Sänkning..... | 24 |
| 5.11 | Frihjulskyft (Tillval)..... | 24 |
| 5.12 | Luftning av cylindrarna..... | 25 |
| 5.13 | Manuell sänkning..... | 26 |
| 6 | Underhåll..... | 27 |
| 6.1 | Årlig inspektion..... | 27 |
| 6.2 | Underhållsschema..... | 27 |
| 6.3 | Skötsel­anvisningar..... | 28 |
| 6.4 | Reservdelar..... | 28 |
| 6.5 | Kontroll av vätskenivå..... | 29 |
| 6.6 | Smörjpunkter..... | 30 |
| 6.7 | Felsökning..... | 31 |
| 7 | Förväntad livslängd..... | 32 |
| 8 | Demontering..... | 32 |
| 9 | Kassering..... | 32 |
| 10 | Innehållet i försäkran om överens­stäm­melse..... | 32 |
| 11 | Företags­infor­ma­tion..... | 33 |

1 Säkerhet

1.1 Introduktion

Läs noggrant igenom denna bruksanvisning före användning av utrustningen och följ instruktionerna. Ha alltid bruksanvisningen synlig och lättillgänglig.

Sak- och personskador som uppstår till följd av att dessa säkerhetsinstruktioner inte efterlevs omfattas inte av reglerna om produktansvar.

1.2 Symboler



Viktiga säkerhetsinstruktioner. Underlåtenhet att följa dessa instruktioner kan leda till personskador eller skador i egendom.



Viktig information.

1.3 Avsedd användning

- Lyften får endast användas för säker lyftning av motorfordon. Observera angiven lastkapacitet.
- Lyften får inte modifieras utan uttryckligt skriftligt samtycke från tillverkaren. Vid bristande efterlevnad blir försäkran om överensstämmelse ogiltig.

1.4 Avrådd användning

Någon annan än beskriven användning är olämpligt, till exempel:

- Klättring på lyften
- Befinna sig på lyftarmarna under drift
- Användning som mobil arbetsplattform eller för andra lyftarbeten
- Användnings som parkeringslyft. Parkera inga bilar eller förvara föremål under en belastad, upphöjd lyft.

1.5 Krav på drift- och servicepersonal

Alla personer som är anställda i verksamheten, underhåll, installation, avlägsnande och omhändertagande av enheten måste

- Vara minst 18 år gamla,
- Utbildas och instrueras skriftligen,
- Ha läst och förstått denna manual
- Skriftligen intyga att de fått instruktioner i säkerhetsriktlinjerna.

1.6 Säkerhetsinstruktioner för driftsättning

- Lyften ska installeras och driftsättas av auktoriserad servicepersonal.
- Kontrollpanelen (om tillämpligt) får inte installeras inom lyftens riskområde.
- Lyften i standardversion får inte installeras och färdigställas på farliga platser, utomhus eller i fuktiga rum (så som i en biltvätthall) eller utanför ett temperaturområde av 5 - 40°C (41 - 104°F).

1.7 Säkerhetsinstruktioner för drift

- Läs noga den detaljerade bruksanvisningen.
- Följ alla föreskrifter för förebyggande av olycksfall.
- Lyften i standardversion får inte användas på farliga platser, utomhus eller i fuktiga rum (så som i en biltvätthall) eller utanför ett temperaturområde av 5 - 40°C (41 - 104°F).
- Kontrollera funktionen på säkerhetsanordningar som en första åtgärd.
- Kontrollpanelen (om befintlig) måste vara placerad på ett sådant sätt att man därifrån kan se hela arbetsområdet och lätt kan komma åt nödstoppknappen.
- Alla konstruktionsdelar av utrustningen måste kontrolleras visuellt med jämna mellanrum.
- Tillgång till lämpliga belysningsanordningar är ägarens/användarens ansvar
- Tillåt ingen att befinna sig inom riskområdet vid på- och avkörning på lyften.
- Innan du lämnar lyften, sänk fordonet helt eller säkra det mot oavsiktlig sänkning.
- Lyft med körbanor: Vid lyftning av fordon med kort hjulbas, säkerställ att en axel är framför lyftcylindern och den andra bakom.
- För lyftar med axeldomkraft: Innan du kör på eller av lyften - försäkra dig om att axellyften är i nedsänkt läge.

-
- Operatören måste ha fri sikt över riskområdet. Vid begränsad sikt krävs en annan person som kan kontrollera att fritt utrymme finns.
 - Centrera fordonet på lyften då den är i helt nedsänkt läge.
 - Säkra fordonet från att rulla av lyften efter positionering på lyften.
 - Lyftar med körbanor: Tillse att fordonets däck inte kommer i kontakt med avrullningsskyddet vid höjning eller sänkning av lyften.
 - Maxlasten som anges på lyftens typskylt får ej överskridas.
 - Säkerställ att lyft och fordon har fritt utrymme vid höjning och sänkning.
 - Använd endast fordonstillverkarens rekommenderade lyftpunkter.
 - Använd endast lyftstöd som godkänts av fordonstillverkaren.
 - Fordonet får enbart lyftas i sin helhet. Användning av externa lyft- och stödordningar i kombination måste vara godkända av tillverkaren.
 - Använd inte lyften för transport av personer.
 - Lyftar med lyftarmar: Vid höjning av lyften måste samtliga lyftpunkter på fordonet användas.
 - Lyftar med lyftarmar: Använd endast en förhöjare per lyftpunkt.
 - Lyftar med armar: Kontrollera att armarnas fästpunkter är noggrant placerade på fordonets lyftpunkter.
 - Efter att lyften har höjts en kort bit, stoppa och kontrollera att lyftstöden har ordentlig kontakt med fordonet.
 - Se till att fordonets dörrar är stängda under höjning och sänkning.
 - Se till att fordonets parkeringsbroms är på under höjning och sänkning.
 - Bevaka lyften och fordonet under höjning och sänkning.
 - Tillåt inte någon att befinna sig inom lyftområdet då lyften är i rörelse.
 - Axellyft (om det finns): Observera installationsinstruktionerna. Använd båda händerna för att flytta axellyften. Axellyften skall vara i parkeringsläge när lyften höjs eller sänks.
 - Tillåt inte någon att klättra på lyften eller fordonet då den är upphöjd.
 - Håll lyften och fordonet fritt från verktyg och reservdelar.
 - Håll lyften och lyftområdet rent. Halkrisk på oljig yta!
 - Huvudbrytaren fungerar som nödstopp. I nödfall vrid den till läge "0".

- Skydda lyften mot obehörig användning med hänglås på huvudströmbrytaren.
- Skydda samtliga delar av den elektriska utrustningen från fukt.
- Var försiktig med motorer som är igång, risk för förgiftning!
- Var försiktig när du tar bort eller installerar tunga komponenter, förskjutning av tyngdpunkten kan förekomma. Se till att säkra fordonet på lämpligt sätt.

1.8 Säkerhetsinstruktioner för service

- Servicearbeten får endast utföras av auktoriserad servicetekniker.
- Stäng av och sätt på ett hänglås på huvudbrytaren innan du gör några reparations-, underhålls- eller installationsarbeten.
- Systemet måste vara trycklöst vid underhållsarbeten.
- Arbete med pulsgenerator eller induktiva givare måste utföras av auktoriserad servicetekniker.
- Arbeten på den elektriska utrustningen måste utföras av servicetekniker eller behörig elektriker.
- Se till att miljöfarliga ämnen omhändertas i enlighet med tillämpliga regler.
- Använd inte högtrycks- eller ångtvätt för rengöring. Använd inte frätande rengöringsmedel.
- Lyftens säkerhetsanordningar måste ställas in av auktoriserad servicetekniker.
- Byt inte ut eller åsidosätt säkerhetsanordningarna.

1.9 Säkerhetsinstruktioner för hantering av hydraulvätska

- Neutralisera hydrauliska vätskespill med bindemedel.
- Avlägsna nedspillda kläder.
- Inandning: Om symptomen kvarstår – sök medicinsk hjälp.
- Hudkontakt: Tvätta huden omedelbart med tvål och vatten. Om hudirritation kvarstår – sök medicinsk hjälp.
- Ögonkontakt: Skölj noggrant med vatten och kontakta läkare.
- Förtäring: Framkalla inte kräkning. Sök omedelbar medicinsk hjälp.

1.10 Vad kan man göra i händelse av defekter och funktionsfel

- Vid fel eller funktionsstörningar såsom okontrollerade lyftrörelser eller deformation av pelarstommen, palla under eller sänk lyften omedelbart.
- Stäng av huvudbrytaren och säkra den mot obehörig användning. Kontakta service.

1.11 Vad ska man göra i händelse av olycka

- Den skadade personen ska tas bort från riskområdet. Ta reda på var förband och bandage förvaras. Leta upp förstahjälpen-kitet.
- Ge första hjälpen (stoppa blödning, fixera skadade lemmar), rapportera olyckan och spärra av olycksplatsen. Larma via 112.
- Rapportera omedelbart olyckor till din chef. Se till att ett register förs över varje tillfälle första hjälpen ges, t.ex. i en olycksbok.
- Behåll lugnet och svara på eventuella frågor som kan uppstå.

1.12 Säkerhetsfunktioner

Huvudströmbrytare

Huvudströmbrytaren används till att sätta på och stänga av lyften och som nödstopp. I brytarläge "0" är systemet helt frånkopplat från strömförsörjningen. Ett hänglås kan sättas på brytaren för att förhindra obehörig användning av lyften.

Död mansgrepp-kontroll

Knapparna fungerar endast då de hålls intryckta.

Utjämningsbalk

Tvärbalken ser till att lyftens båda cylindrar har samma höjd och går lika fort.

Avrullningsskydd

Avrullningsskyddet i änden av körbanan förhindrar att fordonet rullar av lyften i upphöjt läge.

Övertrycksventil

Arbetsstrycket är begränsat av tryckavlastningsventilen.

Klämskydd

Vid sänkning av lyften till bottenläge, stannar lyftarmarna en bit ovanför bottenläget. För att sänka armarna helt, måste sänkknappen släppas och tryckas in igen. Lyftrörelsen till bottenlägesstoppet åtföljs av en ljudsignal.

2 Beskrivning

2.1 Allmän information

Den här lyftmodellen är utrustad med svängarm, lyftplattform eller körbanor som stöds av två stationära, inbyggda hydrauliska cylindrar. Dessa är sammansatta av en tvärbalk för att säkerställa synkroniserad rörelse. Lyften manövreras med dödmansgrepp-knappar.

2.2 Specifikationer

| | | | | | | | |
|--------------------------------|-----------------|---------|---------|----------|---------|---------|---------|
| Lyftkapacitet | 3500 kg | | | 5000 kg | | 5500 kg | 6500 kg |
| Kolvcentrum | 1350 mm | 2300 mm | 2500 mm | 1350 mm | 1567 mm | 2300 mm | 2700 mm |
| Max lyfthöjd | 1900 mm | | | | | | |
| Installationsdjup | 2400 mm | | | | | | |
| Cylinderdimension | 180 x 180 mm | | | | | | |
| Höjningstid | ca. 27 s | | | ca. 38 s | | | |
| Sänkningstid (lastberoende) | min. 25 s | | | | | | |
| Motorkraft | 3 kW | | | | | | |
| Elanslutning | 3~ 400 V; 50 Hz | | | | | | |
| Säkring | 16 A trög | | | | | | |

3 Transport och förvaring

Kontrollera förpackningen för att säkerställa att den är komplett, i enlighet med orderbekräftelsen. Anmäl eventuella transportskador till transportföretaget omedelbart.

Under lastning, lossning och transport använd alltid lämplig lyftutrustning, materialhanterings-utrustning (t.ex. kranar, truckar, etc.) rätt lastupptagningsdon och lyftselar. Se alltid till att de delar som skall transporteras är upphängda eller lastade på rätt sätt, med hänsyn till storlek, vikt och tyngdpunkt, så att de inte kan falla ner.

Förvara förpackningarna i ett täckt område, skyddade från direkt solljus på en plats med låg luftfuktighet och en temperatur mellan 0 - 40°C. Stapla inte paket.

Vid uppackning, se till att undvika varje risk för olyckor eller skador. Håll dig på säkert avstånd när du öppnar paketremmarna, låt inte några delar falla ut.

4 Installation och driftsättning

Installation och driftsättning av utrustningen får endast utföras av behörig och utbildad servicetekniker. Kontakta tillverkaren, licensierade återförsäljare eller servicepartners.

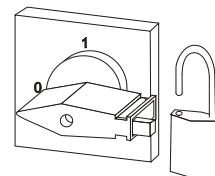
5 Drift

5.1 Huvudströmbrytare



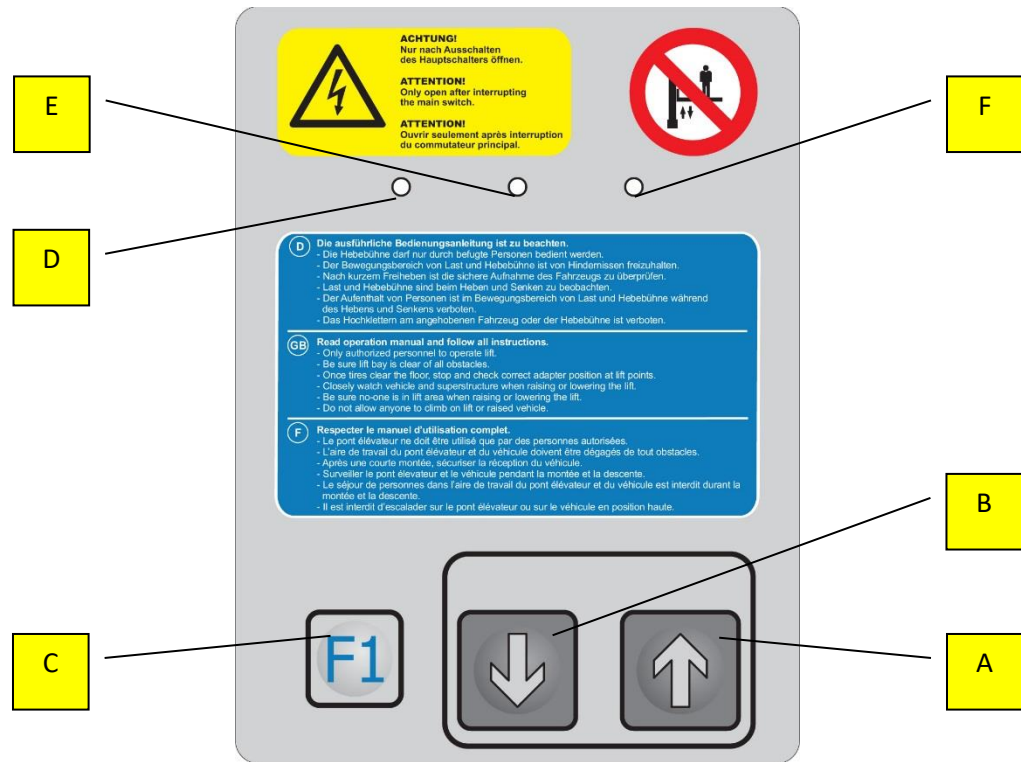
Huvudströmbrytaren används som nödstopp. I nödfall vrid den till läge 0.

- Huvudströmbrytare i position 0: Strömförsörjningen avbryts
- Huvudströmbrytaren står i läge 1: Lyften är klar för användning
- När den är i läge 0, kan huvudströmbrytaren skyddas mot o tillåten användning med hjälp av ett hänglås



5.2 Kontroller och indikatorer (lysdioder)

5.2.1 Lilla versionen

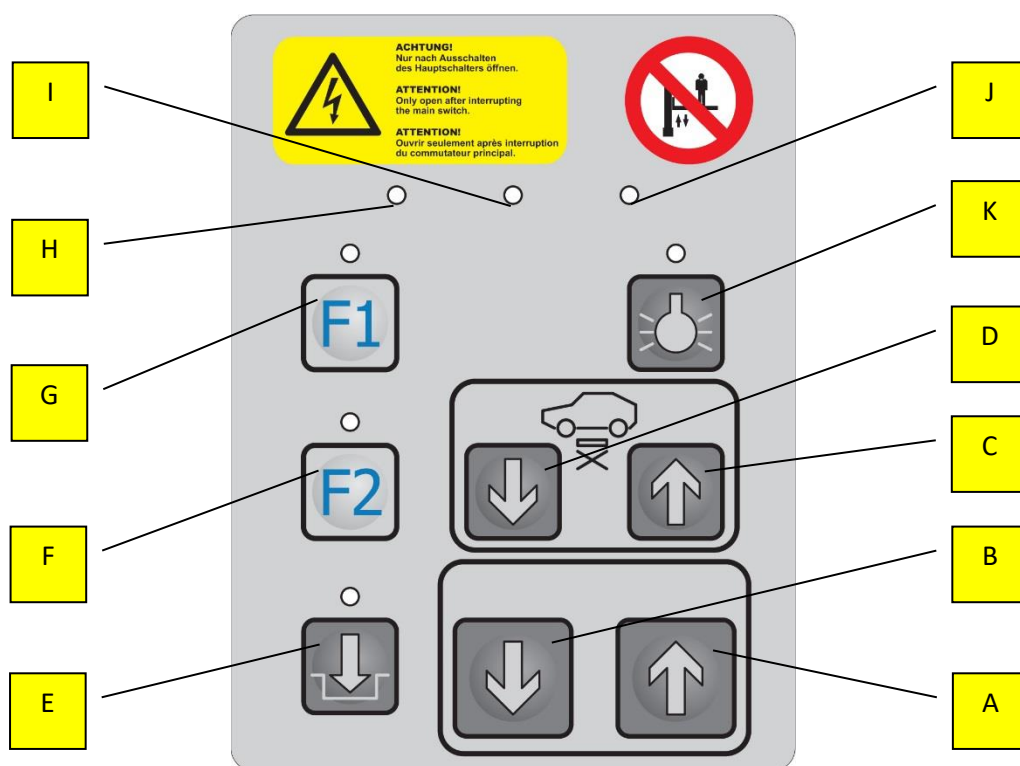


| | Funktion | Förkortning |
|---|---|-------------|
| A | Höjning av lyften | HÖJ |
| B | Sänkning av lyften | SÄNK |
| C | (utan funktion) | F1 |
| D | LED röd (Funktionsfel eller felkod); se LED-kod nedan | |
| E | LED gul (varning eller felkod); se LED-kod nedan | |
| F | LED grön (Klar för drift); se LED-kod nedan | |

| LED-kod | | | Status/Meddelade/Fel |
|---------|--------------|-------|----------------------|
| RÖD | GUL | GRÖN | |
| --- | --- | Lyser | Klar för drift |
| Lyser | Blinkande x3 | --- | Anslutningsfel |

| LED-kod | | | Status/Meddelade/Fel |
|---------|--------------|------|-----------------------|
| RÖD | GUL | GRÖN | |
| Lyser | Blinkande 6x | --- | Vätskenivåindikator |
| Lyser | Blinkande 7x | --- | Motortemperatur |
| Lyser | Blinkande 8x | --- | Övervakning "CE Stop" |

5.2.2 Stora versionen



| | Funktion | Förkortning |
|---|---|-------------|
| A | Höjning av lyften | HÖJ |
| B | Sänkning av lyften | SÄNK |
| C | Höjning av frihjulslift | FHL UPP |
| D | Sänkning av frihjulslift | FHL NED |
| E | Automatisk golvplattform På /Av <i>På (Lysdiod på): Golvplattform är alltid sänkt</i> <i>Av (Lysdiod av): Golvplattform är sänkt när den ligger under CE</i> <i>Stop, höjd när den är över</i> | GOLV |
| F | Flerfunktionsknapp 2 | F2 |

| | Funktion | Förkortning |
|----------|--|-------------|
| G | Flerfunktionsknapp 1 (används ej) | F1 |
| H | LED röd (Funktionsfel eller felkod); se LED-kod nedan | |
| I | LED gul (varning eller felkod); se LED-kod nedan | |
| J | LED grön (Klar för drift); se LED-kod nedan | |
| K | Belysning På/Av <i>På (Lysdiod på): Belysningen är på när lyften är ovan CE Stop, av när den är under</i> <i>Av (Lysdiod av): Belysningen är alltid av</i> | |

| LED-kod | | | Status / Meddelande / Fel |
|---------|---------------|-------|--|
| RÖD | GUL | GRÖN | |
| --- | --- | Lyser | Klar för drift |
| Lyser | Blinkande 2x | --- | Knappsats internt |
| Lyser | Blinkande 3x | --- | Knappsats extern |
| --- | Lyser | Lyser | Axellyft inte i rätt position |
| Lyser | Blinkande 4x | --- | Axellyft inte i rätt position, under CE Stop |
| --- | Blinkande 5x | Lyser | Takbrytare (ljusbarriär) |
| --- | Blinkande 6x | Lyser | Vätskenivåindikator |
| --- | Blinkande 7x | --- | Nödstoppsknapp (Fjärrkontroll) |
| Lyser | Blinkande 8x | --- | Motortemperatur |
| Lyser | Blinkande 9x | --- | Övervakning "Övre ändläge" |
| Lyser | Blinkande 10x | --- | Övervakning "CE Stop" |

5.3 Fjärrkontroll (Tillval)

Kontroller och indikatorer

Samma som den stationära styrenheten (stora versionen).

Nödstopp

Nödstopp aktiveras genom att trycka in den stora röda knappen.



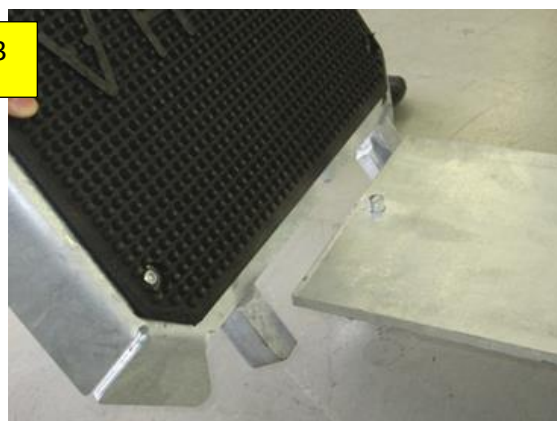
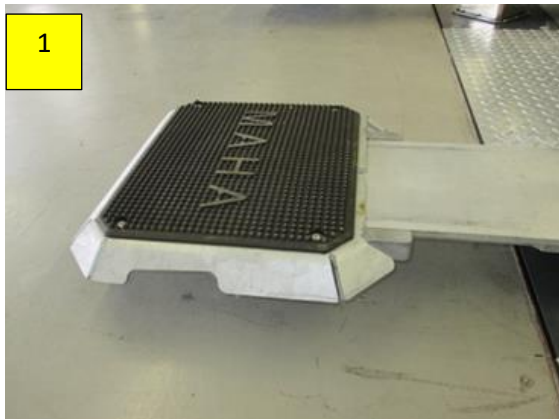
5.4 Armspärr

Om lyften är i helt nedsänkt läge, släpps armspärren och lyftarmarna är fria att svänga.

Om lyften är i upphöjt läge, är låsningsmekanismen aktiverad och lyftarmarna kan inte vridas.

5.5 Byte av lyftplattor

Lyftplattorna kan flyttas efter behov mellan höger och vänster sida för att kunna öka eller minska bredden mellan lyftpunkterna.



1 Höj upp lyften något.

3 ...lossa den från styrpinnen...

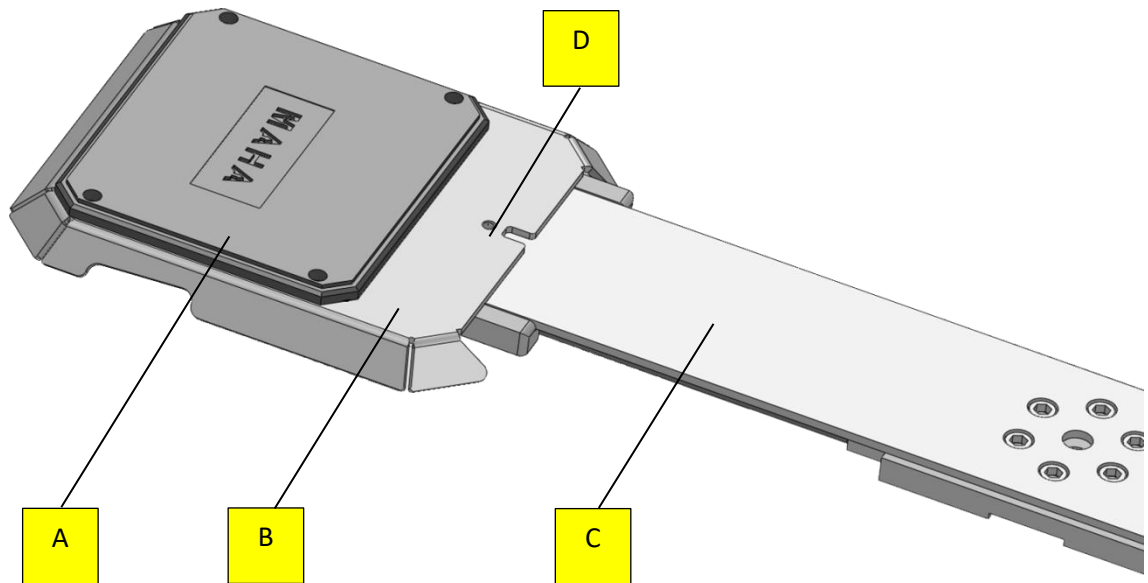
5 Sätt en ny platta på plats.

2 Luta plattan uppåt...

4 ...och ta bort den helt.



Lossa inga skruvar vid byte av lyftplattor!



A Gummiplatta

B Lyftplatta

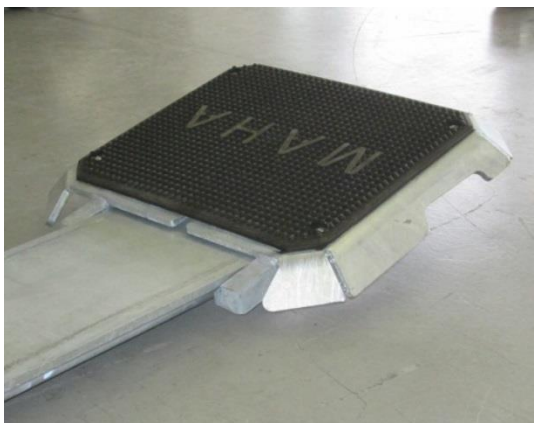
C Lyftbalk

D Styrpinne

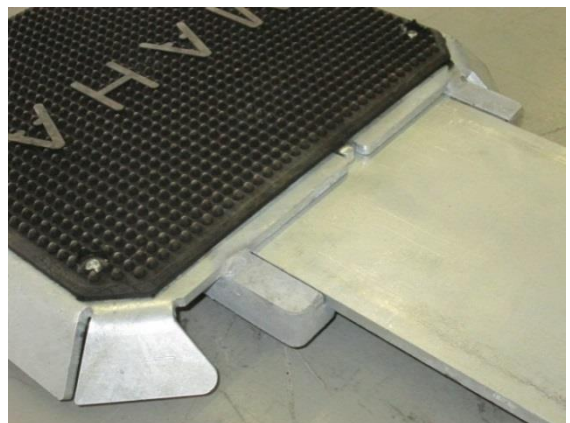


- Överskrid inte det maximala förlängningsområdet för lyftplattan.
- Innan placering av fordon på lyften, se till att lyftplattan är låst och att styrpinnen sitter på plats.

Lyftplatta ej låst



Förlängningsområde överskridet.

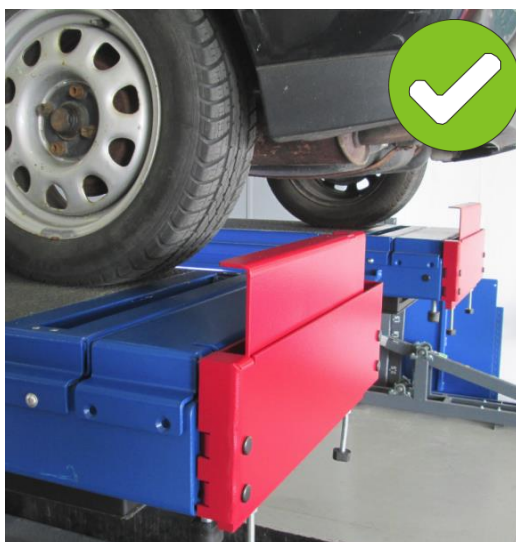


5.6 Automatiskt avrullningsskydd

Då fordonet placerats på lyften måste det säkras mot avrullning. Se till att fordonets däck inte kommer i kontakt med avrullningsskyddet vid höjning och sänkning av lyften (se Fig.).



- Om ett däck har kommit emot avrullningsskyddet, måste det omedelbart kontrolleras för korrekt funktion.
- Om avrullningsskyddets funktion inte kan säkerställas eller om det är skadat av kontakt med fordonets däck, får lyften inte sänkas till bottenläge.



5.7 Använda lyftklossar

- 1 Lyftklossarna är godkända för användning på lyftar med en lastkapacitet på 3.500 kg.
- 2 Använd alltid fyra MAHA original lyftklossar med samma storlek och form.
- 3 Använd inte lyftklossar med sprickor, brutna bitar eller andra skador.
- 4 Kontrollera att alla lyftklossar och gummiplattor är fria från olja, fett, smuts och skräp.
- 5 Placera lyftklossarna under fordonstillverkarens rekommenderade lyftpunkter.
- 6 Notera korrekt placering av lyftklossarna.
- 7 Lyft fordonet tills hjulen lämnar golvet. Stanna och kontrollera att lyftklossarna har säker kontakt med fordonet.

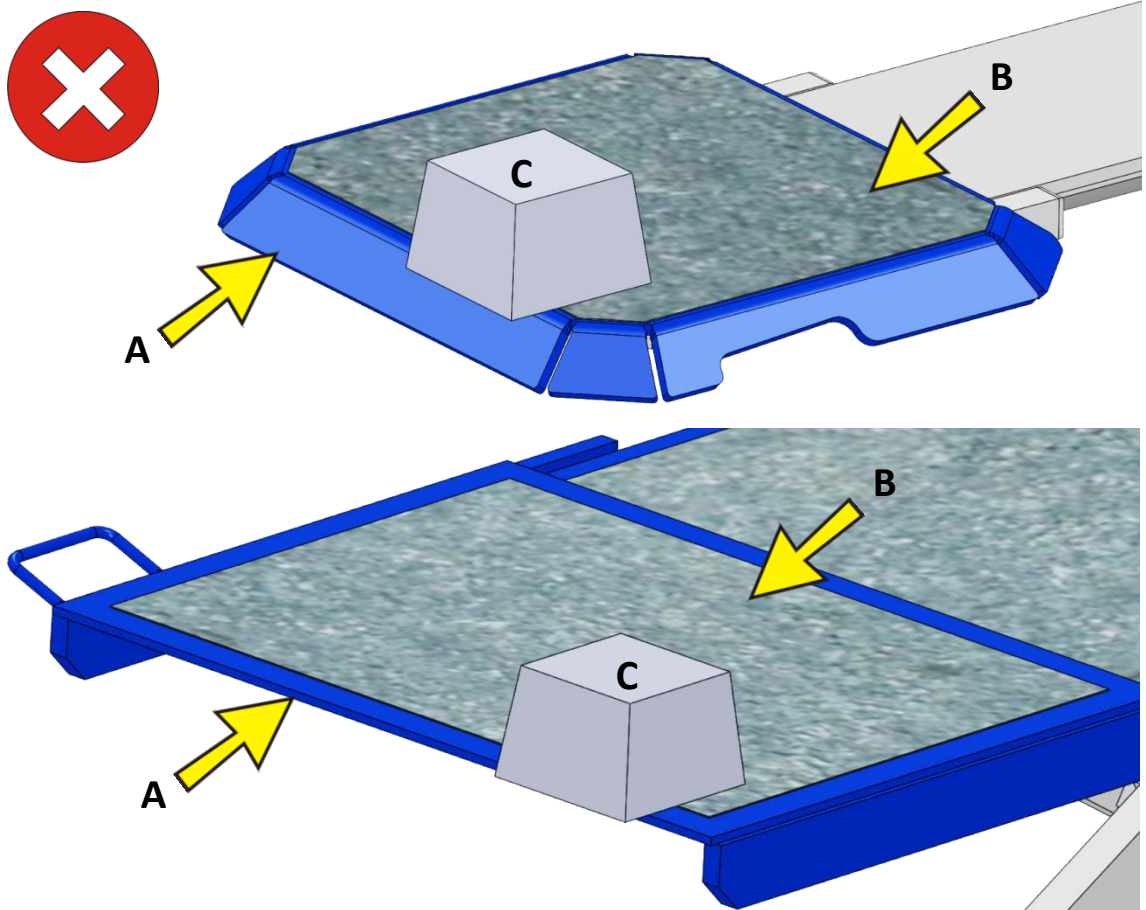
Lyftklossarna måste placeras på lyftplattans yta utan att sticka ut över kanten.

A Förlängning

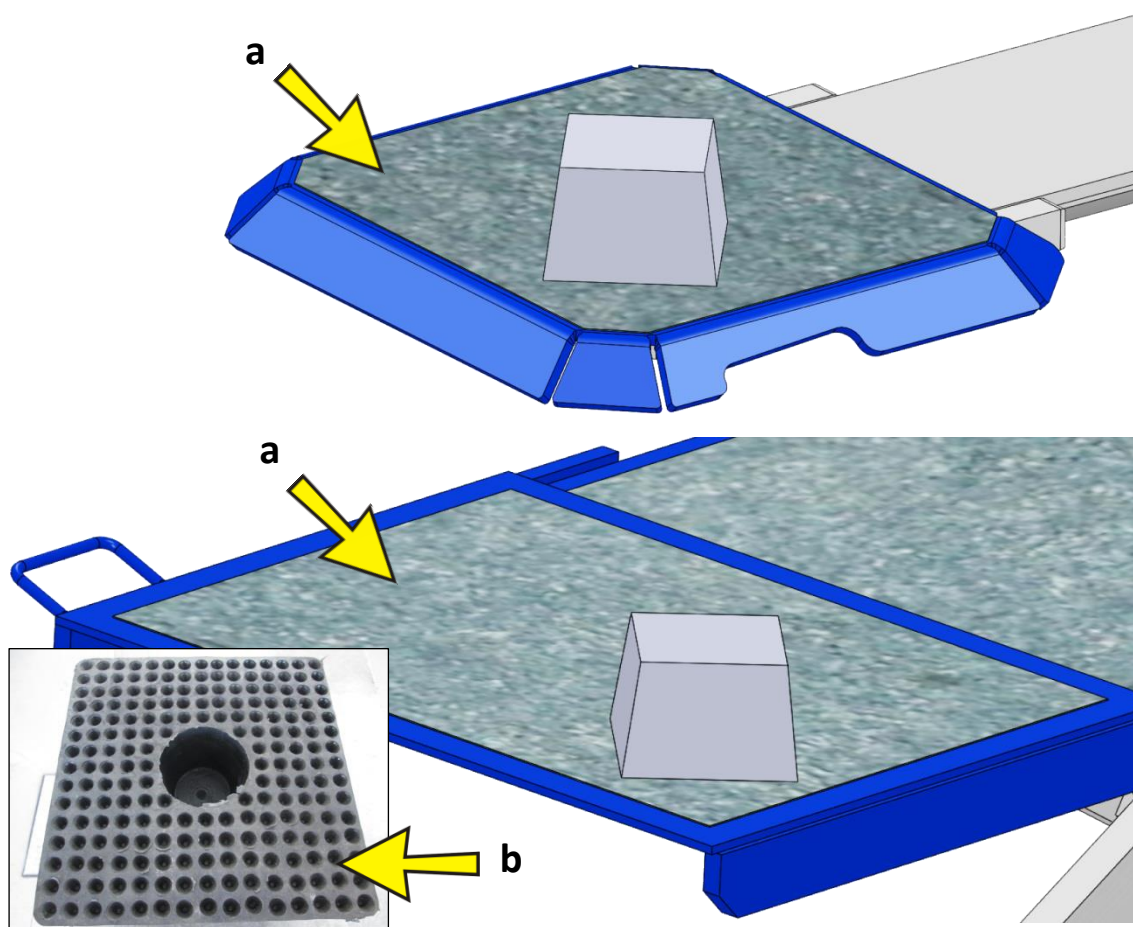
C Lyftkloss

B Tillgängliga ytskikt:

- Granulatbeläggning
- Granulatfolie
- Gummiplatta

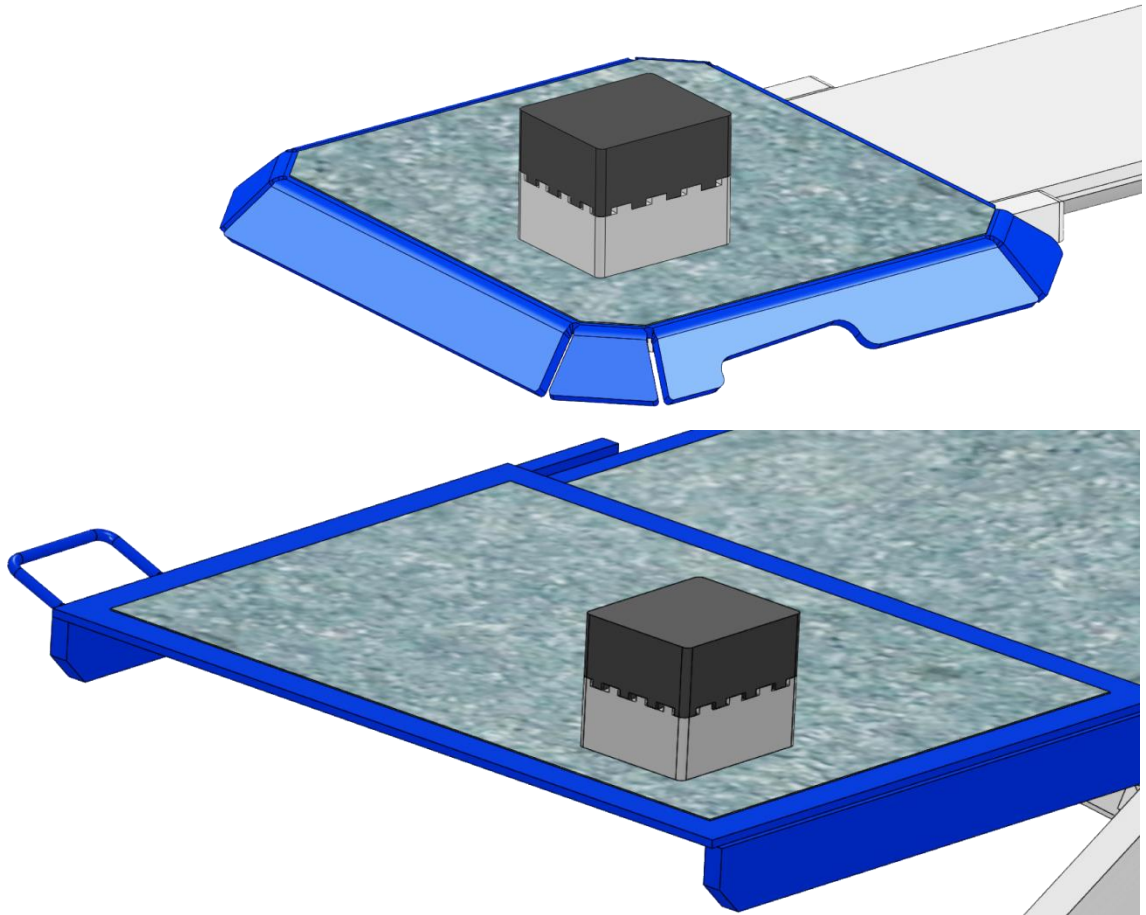


Diagonal positionering är endast tillåten med granulatbelagda ytor (a). Om plattor med knoppstruktur används, måste lyftklossarna passa med motsvarande struktur. (b).



5.7.1 Stapla två block på varandra

Endast "DUO" hårdgummiblock (VZ 975074) och de flexibla plastblocken (VZ 970045) kan staplas på varandra, dock aldrig mer än två block per lyftpunkt.



5.8 Förberedelser

Lyft med svängbara armar

- 1 Sänk lyften helt och sväng lyftarmarna till helt öppet genomkörningsläge.
- 2 Positionera försiktigt fordonet mellan cylindrarna.
- 3 Dra åt parkeringsbromsen för att förhindra att fordonet rullar av.
- 4 Placera lyfttassarna under biltillverkarens rekommenderade lyftpunkter.
- 5 Lyfttassarna är justerbara i höjddled. Se till att alla lyfttassarna ligger i jämn kontakt mot fordonet
- 6 Lämna fordonet och gå undan från lyften.

Lyft med plattform

- 1 Sänk lyften helt. Kör långsamt fordonet över stöden så de ligger i centrum mellan axlarna
- 2 Dra åt parkeringsbromsen och använd stoppblock för att förhindra avrullning.
- 3 Lyft de justerbara plattorna i dess framkanter och placera dem under fordonstillverkarens rekommenderade lyftpunkter.
VIKTIGT! Se till att plattorna klickar i styrypinnarna!
- 4 Placera lyftklossar under lyftpunkterna.
- 5 Lämna fordonet och gå undan från lyften.

Lyft med körbanor

- 1 Sänk lyften helt. Kör långsamt upp fordonet på körbanorna.
- 2 Dra åt parkeringsbromsen och använd stoppblock för att förhindra avrullning.
- 3 Lämna fordonet och gå undan från lyften.

5.9 Höjning

- 1 För att höja lyften, tryck och håll in knappen "HÖJ" tills önskad lyfthöjd nås.
→ Lyften stannar när knappen släpps eller det övre ändstoppet nås.

5.10 Sänkning

- 1 För att sänka lyften, tryck och håll in knappen "SÄNK" tills önskad höjd nås.
→ Lyften stannar när knappen släpps, CE-säkerhetsstoppet eller det nedre ändstoppet nås.
- 2 För att sänka lyften till bottenläget efter att ha nått CE-säkerhetsstoppet, släpp "SÄNK"-knappen och tryck in den igen.

5.11 Frihjulsluft (Tillval)

→ Kontrollera att fordonet är centrerat över frihjulsliften.

- 1 Placera om nödvändigt lyftklossar under fordonets lyftpunkter.
- 2 Använd "FHL UPP"-knappen för att höja lyften.
- 3 Lyft fordonet en liten bit och kontrollera lyftpunkterna.
- 4 Lyft fordonet till önskad höjd.
- 5 Använd "FHL NED"-knappen för att sänka lyften.

Utjämning/nivellering av frihjulsluft

- För att aktivera slavcylindern, tryck på F2-knappen och sedan FHL ned.
- För att aktivera mastercylindern, tryck på F2-knappen och sedan FHL upp.

5.12 Luftning av cylindrarna



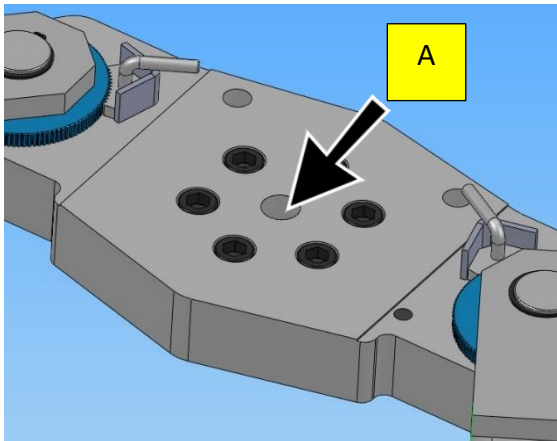
Lufta inte cylindrarna med last på lyften.

Luftningsskruvarna (A) är placerade mellan fästskruvarna till lyfthuvudet och kan nås via ett hål.



Om lyften är utrustad med körbanor och frihjulslift måste FHL höjas fullständigt för att komma åt avluftningsskruvarna.

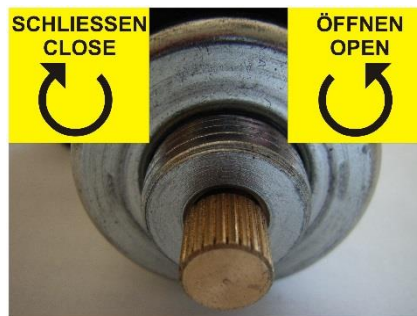
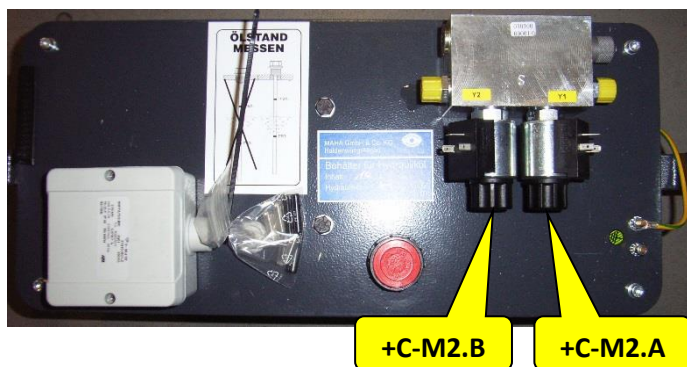
- 1 Höj lyften ungefär halvvägs upp.
- 2 Ta bort tätningspluggarna och öppna avluftningsskruvarna på båda cylindrarna med max 1 varv.
- 3 När vätska kommer ut, fri från luft, stäng skruvarna och dra åt med 50 Nm.
- 4 Sätt tillbaka tätningspluggarna.
- 5 Sänk lyften till bottenläge och kontrollera vätskenivån i behållaren. Fyll på vid behov.



5.13 Manuell sänkning



Endast auktoriserad personal! Starta inte lyften innan felet är åtgärdat.



Lyftar med luftgolv:

Innan sänkning, stäng luftventilen och öppna avluftningsventilen med en skruvmejsel. Ventilen kan nås via ett borrhål i vänster golvskydd. Efter den första lyftcykeln öppnar du luftventilen och stänger avluftningsventilen.

- 1 Avlägsna skyddskåpan mellan cylindrarna.
- 2 Öppna ventil **+C-M2.A**.
→ Ena sidan sänks ca 5 cm.
- 3 Öppna ventil **+C-M2.B**. Lämna omedelbart rörelseområdet på lyften!
→ Lyften sänks sakta.
- 4 Då lyften nått bottenläget, stäng **+C-M2.A** och **+C-M2.B**.

6 Underhåll



Fara! Risk för elektrisk stöt!

Innan något underhållsarbete utförs, slå av huvudströmbrytaren och se till att den inte oavsiktligt slås på.

6.1 Årlig inspektion



- Det av tillverkaren rekommenderade underhållsintervallet är **12 (tolv) månader**. Detta underhållsintervall avser normal verkstadsanvändning. Om utrustningen används oftare eller under svåra driftsförhållanden, måste intervallet förkortas i motsvarande grad.



- Underhållsarbete får endast utföras av behörig och utbildad servicetekniker. Kontakta tillverkaren, licensierade återförsäljare eller servicepartners.
- Vid bristande efterlevnad av ovanstående upphör tillverkarens garanti att gälla

6.2 Underhållsschema

| Intervall | Underhåll på | Beskrivning |
|------------|-------------------|--|
| 3 månader | Hydraulsystem | Kontroller vätskenivån. Fyll på vid behov. |
| | | Kontrollera hydraulsystemet för läckage. |
| | | Kontrollera pumpenheten för missljud under drift. Se till att fästskruvarna sitter ordentligt. |
| | Lyfttassar | Kontrollera gängorna så de löper lätt. Smörj vid behov. |
| | Lyftplattor | Kontrollera lyftarmarnas förlängning så de löper utan hinder. Smörj vid behov. |
| 6 månader | Hydraulvätska | Kontrollera vätskan för smuts och åldrande. Byt vid behov. |
| 12 månader | Allmän inspektion | Kontrollera samtliga komponenter så de inte har skador. |
| 6 år | Tryckslangar | Byt ut alla tryckslangar. |

6.3 Skötselanvisningar

- Rengör utrustningen regelbundet och behandla den med skyddande produkt.
- Åtgärda skador på lacken omedelbart för att förhindra rostbildning.
- Användning av frätande rengöringsmedel, tryckluft eller ånga kan leda till skador på utrustningen.
- Använd endast alkaliska rengöringsmedel vid rengöring av galvaniserade ytor.



Regelbunden skötsel och underhåll är en förutsättning för bibehållen funktion och lång livslängd på utrustningen!

6.4 Reservdelar

För att säkerställa säker och pålitlig drift, använd endast originalreservdelar som levereras av utrustningstillverkaren.

6.5 Kontroll av vätskenivå

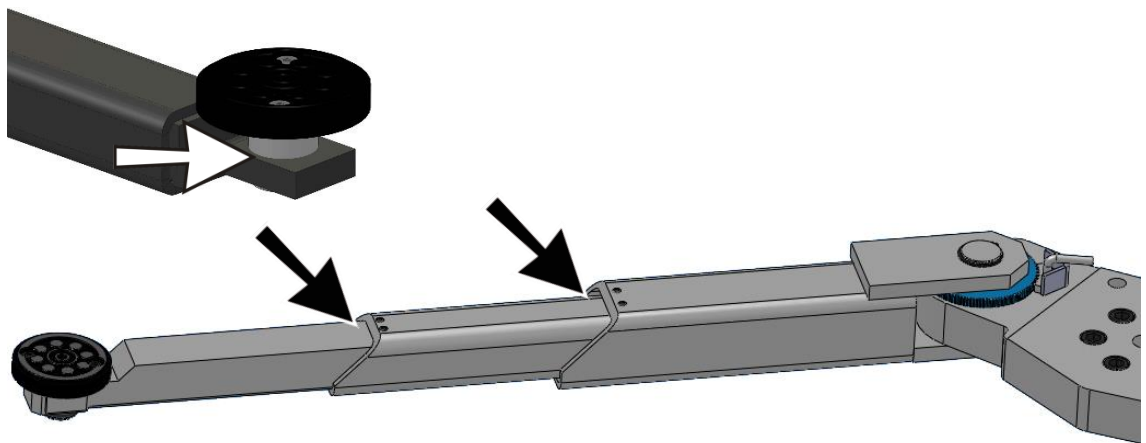


- Byt hydraulvätskan regelbundet, beroende på åldrande, nedsmutsning och vattenabsorption.
 - Vid påfyllning, använd endast vätska med samma specifikation som tidigare.
 - Om lyften permanent används vid en omgivningstemperatur på <math><15\text{ °C}</math> (59 °F), använd hydraulvätska med lägre viskositet.
 - Tryckslangarna ska bytas ut efter behov, dock senast efter sex år.
-

- 1 Sänk lyften och eventuell tillbehörsutrustning helt.
- 2 Avlägsna täcklocket mellan cylindrarna.
- 3 Ta bort påfyllningsskruven vid hydraulaggregatet.
- 4 När du kontrollerar vätskenivån med hjälp av mätstickan, skruva inte in påfyllningsskruven. Vätskenivån ska ligga mellan topp- och bottenmarkeringarna.
- 5 Återfyll vätska med HLPD 22 / HLP 22 (biologiskt nedbrytbar) specifikation. Kapaciteten anges på behållaren.
- 6 Skruva tillbaka påfyllningsskruven.

6.6 Smörjpunkter

- Rengör och olja lätt in lyftpelarna i hela dess längd och i förekommande fall även kuggstång och synkroniseringsaxel var sjätte månad eller vid behov.
- Kontrollera lyftarmarnas förlängning var sjätte månad så de löper utan hinder. Smörj vid behov.
- Kontrollera lyfttassarnas gängor var sjätte månad så de löper friktionsfritt. Smörj vid behov.
- Kontrollera eventuellt slitage på gummiplattorna var sjätte månad. Byt ut defekta gummiplattor.



6.7 Felsökning

| Indikation | Diagnos | Åtgärd |
|--|---|---|
| Belysning mellan körbanorna fungerar inte. | Säkring F2 defekt. | Byt ut säkring F2 |
| Lyften kan inte höjas helt. | Låg vätskenivå. | Kontrollera vätskenivån. Fyll upp efter behov. |
| Lyften går ryckigt. | Luft i hydraulsystemet. | Lufta cylindrarna. |
| Lyften startar inte. | Huvudbrytare avslagen. | Slå på huvudströmbrytaren. |
| | Nödstoppsknappen på fjärrkontrollen intryckt. | Lås upp nödstoppsknappen. |
| | Huvudsäkring trasig. | Byt huvudsäkring. |
| | Primär säkring F1 för strömförsörjning -T1 trasig. | Byt säkring F1. |
| | Sekundära säkringar för strömförsörjningen -T1 trasiga. | Byt säkringar. |
| | Takbrytare (ljusbarriär) +D-B1 (tillval) är smutsig. | Gör rent ljusbarriären. |
| Motorn går, men tryckuppbyggnaden är otillräcklig för att höja lyften. | Tryckavlastningsventilen är för lågt ställd. | Kontakta service. |
| | Läckage i hydraulsystemet. | Kontakta service. |
| | Låg vätskenivå. | Kontrollera vätskenivån. Fyll upp efter behov. |
| | För tung last på lyften. | Minska lasten. Observera den maximala lastkapaciteten |
| Lyft med pneumatisk golvplattform och axellyft kan inte sänkas helt. | Axellyften är inte i parkeringsläge. | Flytta axellyften till parkeringsläget. |
| | Positionsbytare för axellyften är defekt eller feljusterad. | Kontakta service. |

7 Förväntad livslängd

I standardutförande är denna produkt designad för 22.000 lastcykler, i enlighet med EN 1493. Den maximala tiden för normal användning i relation till den möjliga förväntade produktlivslängden ska utvärderas och schemaläggas av en kvalificerad person under den årliga säkerhetsinspektionen.

8 Demontering

Demontering av utrustningen bör endast utföras av auktoriserad servicepersonal från tillverkaren, licensierade återförsäljare eller servicepartners.

9 Kassering

Läs produkt- och säkerhetsdatablad för smörjmedel som använts för att undvika miljöpåverkan. Om enheten måste kasseras ska det ske i enlighet med gällande lagar om miljöskydd. Avlägsna material så det kan sorteras på lämplig återvinningscentral. Samla smörjmedel, oljor, kylvätskor, lösningsmedelsbaserade rengöringsvätskor m.m. i lämpliga behållare och kassera dem på ett miljömässigt sätt.

Alternativt kan utrustningen fraktas till en specialiserad avfallshanteringsanläggning för att säkerställa att alla komponenter och driftsvätskor kasseras på rätt sätt.

10 Innehållet i försäkran om överensstämmelse

MAHA Maschinenbau Haldenwang GmbH & Co. KG

förklarar härmed sitt egenansvar som tillverkare att tillse att den nedan namngivna produkten uppfyller de säkerhets- och hälsobestämmelser både i design och konstruktion som krävs enligt nedan angivna EG-direktiv.

Denna försäkran blir ogiltig om några ändringar görs på produkten som inte diskuterats och godkänts av ovan namngivna företag i förväg.

Modell: ZS SQUARE II / DS

Designation: 2-pelaryft, golvförsänkt; Tillåten lastkapacitet:
3200/3500/4000/5000/5500/6500 kg

Direktiv: 2006/42/EC; 2014/30/EU

Standarder: EN 1493; EN 60204-1

11 Företagsinformation

© MAHA Maschinenbau Haldenwang GmbH & Co. KG

Rättsligt meddelande baserat på ISO 16016:

Reproduktion, distribution och användning av detta dokument såväl som att föra vidare dess innehåll till andra utan uttryckligt medgivande är förbjuden. Överträdare kommer att hållas ansvariga för betalningen av skadestånd. Alla rättigheter förbehålls i händelse av beviljande av patent eller mönsterskydd.

Innehållet i denna upplaga har kontrollerats med stor omsorg. Trots detta kan felaktigheter inte helt uteslutas. Med förbehåll för tekniska ändringar utan föregående meddelande.

Dokument

Dokument Nr: BA322301-sv

Godkännandedatum: 2016-07-14

Tillverkare

MAHA Maschinenbau Haldenwang GmbH & Co. KG

Hoyen 20

87490 Haldenwang

Tyskland

Internet: <http://www.maha.de>

Service

Sun Maskin & Service AB

Lovartsgatan 8

652 21 Karlstad

Sverige

Telefon: +46 (0) 54 85 00 75

Fax: +46 (0) 54 85 00 74

Internet: www.sunmaskin.se

E-post: info@sunmaskin.se